

2024 학 년 도

# 상명대학교 전형가이드북

학생부교과 | 학생부종합

SANGMYUNG  
UNIVERSITY



2023년 고교교육 기여대학 지원사업

**SANGMYUNG  
UNIVERSITY**

**104**억 원

「SW중심대학」 선정

2019 ~ 2024  
6년간 약 104억 원

**30**억 원

「그린뉴딜 선도 녹색 융합  
전문가 양성 특성화대학원  
지원사업」 선정

2020 ~ 2024  
5년간 약 30억 원



2019. 9



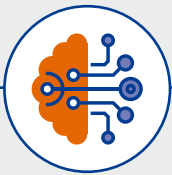
2020. 10

## 4차 산업혁명을 선도하는 상명대학교

# 140억 원

「첨단분야 혁신융합대학사업」  
2개 사업단  
(바이오헬스사업단·  
지능형로봇사업단) 선정

2021 ~ 2026  
6년간 약 140억 원



2021. 5



2022. 3



2023. 5

# 150억 원

「대학혁신지원사업」 선정

2022 ~ 2024  
3년간 약 150억 원  
1차년도(2019~2021) 3년간 약 177억 원  
연차평가 최우수 A등급 획득

# 40억 원

「고교교육 기여대학  
지원사업」 선정

2017, 2019 ~ 2023  
6년간 약 40억 원

# 37.5억 원

「대학일자리플러스센터 사업」 선정

2022 ~ 2027  
5년간 약 37.5억 원

# 첨단분야 혁신융합대학 사업 선정

바이오헬스, 지능형로봇의 첨단분야에서 요구되는 우수인재 양성을 위해  
여러 대학에 흩어져 있는 첨단분야 교육 자원을 공동 활용하고  
표준화된 양질의 교육과정을 대학 공동으로 개발하여 운영하는  
새로운 교육 체계의 혁신융합대학 사업입니다.

사업비  
**140**억 원  
(6년간)

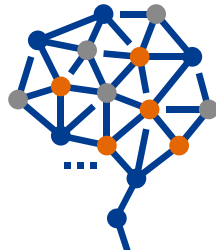
## 바이오헬스 분야

<https://www.biocoss.ac.kr/>

**바이오헬스 디바이스 / 디자인 /  
데이터융합전공 및 마이크로전공**

### • 교과목 현황

- 바이오헬스 진로설계
- 바이오헬스 인체의 신비
- 바이오헬스 코딩수학
- 인체구조의 이해 및 2D 드로잉
- 헬스케어 빅데이터 구조
- 실감형 헬스케어 콘텐츠 제작 및 실습
- 피지컬 컴퓨팅
- 빅데이터로 보는 질환



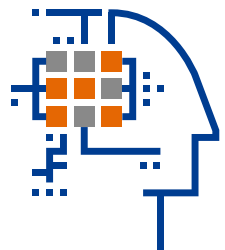
## 지능형로봇 분야

<https://www.smu.ac.kr/airobot/index.do>

**지능형로봇학과 / 휴먼지능로봇공학과 /  
시스템반도체공학과 / AR·VR미디어디자인전공**

### • 교과목 현황

- 로봇명사와의 만남, 지능형로봇의 이해
- 기계학습, 로봇역학
- 회로이론, 마이크로프로세서
- 인공지능, AI프로그래밍
- IT시대의 문화정책과 기획, 문화예술과 IT융합론
- 로봇응용시스템, 스마트모빌리티
- AI로봇디자인



- **참여대학** - 바이오헬스 : 단국대(주관), **상명대**, 대전대, 동의대, 우송대, 원광보건대, 홍익대
- 지능형로봇 : 한양대(주관), **상명대**, 광운대, 한국공학대, 부경대, 영진전문대, 조선대

- **사업특징** - 입학 후 다양한 형태의 인증·학위과정을 통해 마이크로전공, 부전공, 다전공 이수 가능
- 바이오헬스 : 바이오헬스 혁신융합대학 사업단장 공동 명의로 이수증명서 발급
- 지능형로봇 : 복수학위, 공동학위를 통한 타 참여 대학 학위 취득 가능

- **참여혜택** - 첨단 교육과정 이수학생 중 성적 우수자 등 우수 성과를 창출한 학생에게 혁신융합대학 장학금 지급
- 첨단 교육과정 이수학생 대상 혁신융합대학 특화 비교과 프로그램 및 서포터즈 참여 기회 제공

- **진출분야** - 바이오헬스 : 바이오메디컬 실감형콘텐츠 개발자, 디지털헬스케어기기 개발자, 바이오헬스 빅데이터 분석가, 바이오헬스 AI서비스 개발자, 디지털헬스케어 창업가
- 지능형로봇 : 인공지능 전문가, 휴먼-로봇 인터페이스 전문가, 로봇제어 전문가, 로봇설계 전문가

# 글로벌 상명의 자매대학 해외연수 프로그램

상명대학교는 해외 자매대학과의 광범위한 교육 네트워크를 바탕으로 다양한 해외연수 프로그램(SSAP-Sangmyung Study Abroad Program)을 시행하고 있습니다. 이를 통해 상명인들은 어학능력, 연수목적, 파견국가, 희망기간에 따라 프로그램을 선택하여 참여할 수 있습니다.

## 정규교환학생 프로그램

- 해외 자매대학에서 1~2학기 동안 정규과정 수학 후 취득학점을 본교에서 인정
- 본교에 등록금을 납부하고 자매교 등록금은 면제
- 정규교환학생 파견국가
  - 대만, 러시아, 미국, 우즈베키스탄, 일본, 중국, 체코, 캐나다, 카자흐스탄, 튀르키예, 필리핀, 홍콩



## 장학교환학생 프로그램

- 해외 자매대학에서 1~2학기 동안 정규과정 수학 후 취득학점을 본교에서 인정
  - 본교와 자매교에 등록금을 납부하고 본교 등록금의 일정 금액에 해당하는 장학금 지급
  - 장학교환학생 파견국가
    - 미국, 영국, 중국, 캐나다
- ※ 디즈니인턴 교환학생 프로그램은 별도 운영



## 복수학위(2+2) 프로그램

- 본교에서 2년 이상, 해외 자매대학에서 2년 이상을 수학 후 양교의 학위를 취득
- 본교와 자매교에 등록금을 납부하고 본교 등록금의 일정 금액에 해당하는 장학금 지급
- 파견국가
  - 미국, 중국



## 단기 언어문화연수 프로그램

- 방학 동안 해외 자매대학에서 3~8주 동안 어학과정 수학 후 취득학점을 본교에서 인정
- 연수비용의 일정 금액에 해당하는 장학금 지급
- 파견국가
  - 미국, 일본, 중국, 캐나다, 호주



# 미래 인재 양성을 위한 효율적 학사운영

## 캠퍼스 내 전과

소속 캠퍼스 내 타 학과로  
소속을 변경할 수 있는 제도

- 1학년 2학기 이수(예정)자로서 소정의 기간 내에 신청
- 전과 허용 인원 내에서 성적순으로 선발
- 사범계열(서울), 국가안보학과, 간호학과(천안)로의 전과 불가

## 캠퍼스 간 전과

소속 캠퍼스에서 타 캠퍼스의 학과로  
소속을 변경할 수 있는 제도

- 2학년 2학기 수료(예정)자(수료학점 65학점 이상 취득(예정)자)
- 평점평균 우수자를 대상으로 면접 또는 실기평가를 통해 선발
- 사범계열(서울), 국가안보학과, 간호학과(천안)로의 전과 불가

## 캠퍼스 간 복수전공

소속 캠퍼스의 주전공 학점을 모두 이수한 후,  
타 캠퍼스의 전공을 다전공으로 이수하는 제도

- 졸업예정자에 한하여 신청가능
- 사범계열(서울) 또는 간호학과(천안)로의 복수전공 신청 불가

## 캠퍼스 간 교차수강

캠퍼스 간 학생교류 증진과 수강권 및  
학습권 확대를 위해 마련한 제도

- 본인 학과와 무관하게 신청가능(동일 유사과목 신청 시 심사 후 확정)
- 학기당 최대 6학점, 재학기간 내 총 21학점 이내로 신청 가능

## 다전공제도

주전공 외 타 학과 전공, 연계전공, 융합전공,  
자기설계융합전공 등의 교육과정을 이수하여  
복수의 학위를 취득하는 제도

- 신청자격: 2개 학기 이상 수료(예정)자
- 사범대학 소속 학과를 제2전공으로 신청 가능(교직 이수는 불가)
- 간호학과(천안)는 다전공 신청 불가

## SM-CDR(Career Development Roadmap)

나비NAVI오름  
(전공 이수 + 경력개발)

- 해당 학과 교육과정 기반으로 진로를 위한 다양한 직업분야 선정
- 해당 분야별 전공과목 및 관련 교양, 비교과 교육과정을 학년별로 로드맵화  
→ 학생들에게 미래에 대한 뚜렷한 목표 및 달성을 위한  
예측 가능한 길 제시

# 검증받은 체계적 진로·취업지원

- 2022년 대학일자리플러스센터 운영 성과평가에서 최고등급인 우수 평가 획득
- 2020년 일자리창출유공 고용노동부장관상 수상
- 2018년 일자리창출유공 국무총리상 수상
- 2018년 청년고용활성화분야 고용노동부장관상 수상
- 2018년 청년드림대학평가 진로지도영역 고용노동부장관상 수상

대학일자리플러스센터 사업  
[거점형] 8년 연속 선정  
(서울권 12개 대학 선정)

진로·취업지원을 위한  
맞춤형 교내 프로그램  
80여 개 운영

# 학업 전념을 위한 다양한 장학금 지원

## 서울캠퍼스 수시모집 장학금

장학금명		선발인원	선발기준 및 지급조건	지급기간	장학금액
입학성적 우수	수시A	59명	수시모집 아래 전형의 모집단위별 전형총점이 최고점인 최초합격자 [해당 전형명] - 학생부교과(고교추천전형) - 학생부종합(상명인재전형) - 실기/실적(실기전형)	2개 학기	등록금 전액
	수시B	84명	수시모집 아래 전형의 모집단위별 전형총점이 모집인원의 15% 이내인 최초합격자 [해당 전형명] - 학생부교과(고교추천전형) - 학생부종합(상명인재전형) - 실기/실적(실기전형)	1개 학기	등록금의 50%
	수시C	372명	수시모집 아래 전형의 최초합격자 [해당 전형명] - 학생부교과(고교추천전형) - 실기/실적(실기전형)	1개 학기	100만원
	공통사항	- 선발 장학생의 미등록으로 인한 차순위자 승계 없음 - 2개 이상 장학생 선발의 자격을 취득한 경우 상위의 장학금만 지급 - 장학생 선발은 우리 대학에서 정하는 기준을 따름			
계속지급 기준		- 15학점 이상 신청 및 이수자 - 과목누락(F)없이 평점평균 3.5 이상 - 지급기간 중 직전학기 성적미달로 장학금을 수여받지 못한 학기도 지급기간에 포함			
특성화고졸 재직자	정원 내	1명	최종등록자 전원	8개 학기	등록금의 60%
	정원 외	71명	최종등록자 전원	8개 학기	등록금의 50%
계속지급 기준		- 직전학기 12학점 이상 취득 및 F학점 없이 평점평균 2.5 이상 - 고졸 후학습자 장학금(희망사다리 II) 수혜자 제외			

## 천안캠퍼스 수시모집 장학금

장학금명		선발인원	선발기준 및 지급조건	지급기간	장학금액
입학성적 우수	수시A	91명	수시모집 아래 전형의 모집단위별 전형총점이 모집인원의 10% 내외인 최초합격자 [해당 전형명] - 학생부교과(학생부교과전형) - 학생부종합(상명인재전형) - 실기/실적(실기전형)	2개 학기	등록금 전액
	수시B	78명	수시모집 아래 전형의 모집단위별 전형총점이 모집인원의 10% ~ 20% 내외인 최초합격자 [해당 전형명] - 학생부교과(학생부교과전형) - 학생부종합(상명인재전형) - 실기/실적(실기전형)	1개 학기	등록금의 50%
	수시C	774명	수시모집 최초합격자 전원 [다만, 수시A 및 수시B 해당자는 제외]	1개 학기	100만원
	공통사항	- 선발 장학생의 미등록으로 인한 차순위자 승계 없음 - 2개 이상 장학생 선발의 자격을 취득한 경우 상위의 장학금만 지급 - 장학생 선발은 우리 대학에서 정하는 기준을 따름			
계속지급 기준		- 15학점 이상 신청 및 이수자 - 과목누락(F)없이 평점평균 3.5 이상 - 지급기간 중 직전학기 성적미달로 장학금을 수여받지 못한 학기도 지급기간에 포함			

# 학부(과)/전공 및 입학정원

## [서울캠퍼스]

학부(과)/전공		계열	입학정원
인문콘텐츠학부	역사콘텐츠전공	인문사회	35
	지적재산권전공		25
	문헌정보학전공		30
공간환경학부			43
행정학부			51
가족복지학과			29
경제금융학부			64
경영학부			81
글로벌경영학과			73
융합경영학과			1
국가안보학과			33
국어교육과			43
영어교육과			37
교육학과			29
수학교육과		자연과학	33
지능·데이터 융합학부	휴먼지능정보공학전공	공학	75
	핀테크전공		45
	빅데이터융합전공		
	스마트생산전공		
SW융합학부	컴퓨터과학전공	자연과학	85
	전기공학전공	공학	32
	지능IoT융합전공		32
	게임전공	자연과학	35
	애니메이션전공	예체능	23
	한일문화콘텐츠전공	인문사회	27
생명화학공학부	생명공학전공	공학	39
	화학에너지공학전공		39
	화공신소재전공		36
외식의류학부	식품영양학전공	자연과학	28
	의류학전공		26
스포츠무용학부	스포츠건강관리전공	예체능	29
	무용예술전공		31
미술학부	조형예술전공		22
	생활예술전공		33
음악학부			58
계			1,302

## [천안캠퍼스]

학부(과)/전공		계열	입학정원
글로벌 지역학부	한국언어문화전공	인문사회	31
	일본어권지역학전공		144
	중국어권지역학전공		
	영어권지역학전공		
	프랑스어권지역학전공		
	독일어권지역학전공		
	러시아·중앙아시아지역학전공		
디자인 학부	커뮤니케이션디자인전공	예체능	187
	패션디자인전공		
	텍스타일디자인전공		
	스페이스디자인전공		
	세라믹디자인전공		
	인더스트리얼디자인전공		
	AR·VR미디어디자인전공		
예술학부	영화영상전공		20
	연극전공		30
	무대미술전공		22
	사진영상미디어전공		42
	디지털만화영상전공		30
	문화예술경영전공		45
	문화예술경영전공		22
	디지털콘텐츠전공	20	
글로벌금융경영학부		인문사회	65
식품공학과		자연과학	39
그린스마트시티학과			42
간호학과			62
스포츠 융합학부	스포츠경영전공	예체능	78
	사회체육전공		
전자공학과		공학	44
소프트웨어학과			44
스마트정보통신공학과			72
경영공학과			37
그린화학공학과			49
건설시스템공학과			37
정보보안공학과			44
시스템반도체공학과			50
휴먼지능로봇공학과			49
계			1,305

2024학년도  
상명대학교 전형가이드북

contents

10	I	2024학년도 신입학전형 요약
14	II	2024학년도 학생부교과 전형별 안내
17	III	2023학년도 학생부교과 모집단위별 입시 결과
19	IV	2024학년도 학생부종합 전형별 안내
22	V	2023학년도 학생부종합(상명인재전형) 모집단위별 입시 결과
24	VI	학생부종합전형 서류평가 및 면접고사 안내
28	VII	학부(과)/전공별 인재상
32	VIII	2023학년도 학생부종합(상명인재전형) 합격자 인터뷰

## 2024학년도 수시모집

구분	전형명	모집인원(명)		전형방법	수능최저 학력기준
		서울캠퍼스	천안캠퍼스		
학생부 교과	학생부교과전형	-	386	학생부교과 100%	적용
	고교추천전형 (고교별 추천인원 10명 이내)	330	-	[전체(국가안보학과 제외)] 학생부교과 100%	
			19	-	[국가안보학과] 학생부교과 80% + 체력검정 20% ※ 신체검사(합격·불합격만 판정)
	농·어촌학생전형	-	52	학생부교과 100%	
	특성화고교졸업자전형	-	19		
	서해5도학생전형	4	-		
학생부 종합	상명인재전형	244	113	[인문/자연/예체능(애니메이션전공)] 서류평가 100%	미적용
		19	64	[여체능(애니메이션전공 제외)] 1단계 : 서류평가 100%(3배수) 2단계 : 서류평가 70% + 면접고사 30%	
	기회균형전형	66	74	서류평가 100%	
	특성화고졸재직자전형	72	-		
	특수교육대상자전형	5	10		
	실기/ 실적	실기전형	107	222	[전체(음악학부 제외)] 학생부교과 40% + 실기고사 60% [음악학부] 학생부교과 30% + 실기고사 70%
특기자[체육]전형		-	3	학생부교과 20% + 출결 10% + 실적심사 70% ※ 선수특기자(농구)만 선발	
계		866	943	-	-

## ■ [서울캠퍼스] 학생부교과(고교추천전형) 수능 최저학력기준

## 1) 전체(국가안보학과 제외)

국어, 수학, 영어, 탐구(사회탐구/과학탐구-탐구영역 1개 과목 반영) 중 2개 영역 등급 합 7등급 이내  
※ 대학수학능력시험 성적 적용 2개 영역을 반드시 응시해야 함(미응시한 경우 불합격 처리)

## 2) 국가안보학과 : 수능 최저학력기준 없음

## ■ [천안캠퍼스] 학생부교과(학생부교과전형) 수능 최저학력기준

## 1) 전체(간호학과 제외)

국어, 수학, 영어, 탐구(사회탐구/과학탐구-탐구영역 1개 과목 반영) 중 2개 영역 등급 합 10등급 이내

## 2) 간호학과

수학, 영어, 탐구(사회탐구/과학탐구-탐구영역 1개 과목 반영) 중 2개 영역 등급 합 8등급 이내

※ 2023학년도 수시모집 대비 수능 최저학력기준 완화

※ 대학수학능력시험 성적 적용 2개 영역을 반드시 응시해야 함(미응시한 경우 불합격 처리)

## 2024학년도 정시모집

모집군	구분	전형명	모집인원(명)		전형방법
			서울캠퍼스	천안캠퍼스	
가군	수능	수능전형	-	10	수능 100%
나군	수능	수능전형	458	296	[전체(국가안보학과 제외)] 수능 100%
			14	-	[국가안보학과] 수능 90% + 체력검정 10% ※ 신체검사(합격·불합격만 판정)
		수능실기전형	-	138	수능 52% + 실기고사 48%
		농·어촌학생전형	52	△	수능 100%
		특성학교교졸업자전형	19	△	
	학생부종합	특성학교졸재직자전형	△	-	서류평가 100%
다군	수능	수능실기전형	44	-	수능 52% + 실기고사 48%
계			587	444	-

■ 대학수학능력시험 반영영역 및 반영비율은 「2024학년도 신입학전형안내」 또는 「2024학년도 정시모집요강」 참고

■ '△'표시 모집인원은 수시모집 미충원 인원에 대하여 정시모집에서 선발함

## 2024학년도 신입학전형 주요 변경사항

구분	전형명	2023학년도	2024학년도
공통	수시모집 학생부종합 (상명인재전형)	[전형방법] • 인문/자연/여체능 [1단계] 서류평가 100%(3배수) [2단계] 1단계 성적 70% + 면접고사 30%	[전형방법] • 인문/자연/여체능(애니메이션전공) [일괄합산] 서류평가 100% ※ <b>면접고사 폐지 및 일괄합산전형 시행</b> • 여체능(애니메이션전공 제외) [1단계] 서류평가 100%(3배수) [2단계] 1단계 성적 70% + 면접고사 30%
서울 캠퍼스	수시모집 학생부교과 (고교추천전형)	[전형방법] • 국가안보학과 [1단계] 학생부교과 100%(3배수) [2단계] 1단계 성적 80% + 면접고사 10% + 체력검정 10% + 신체검사(합·불판정)	[전형방법] • 국가안보학과 [일괄합산] 학생부교과 80% + 체력검정 20% + 신체검사(합·불판정) ※ <b>면접고사 폐지 및 일괄합산전형 시행</b>
	정시모집 수능 (수능전형)	[전형방법] • 국가안보학과 [일괄합산] 대학수학능력시험 80% + 면접고사 10% + 체력검정 10% + 신체검사(합·불판정)	[전형방법] • 국가안보학과 [일괄합산] 대학수학능력시험 90% + 체력검정 10% + 신체검사(합·불판정) ※ <b>면접고사 폐지</b>
천안 캠퍼스	수시모집 학생부교과 (학생부교과전형)	[수능 최저학력기준] • 전체(간호학과 제외) 국어, 수학, 영어, 탐구(사회탐구/과학탐구-탐구영역 1개 과목 반영) 중 2개 영역 등급 합 9등급 이내 • 간호학과 수학, 영어, 탐구(사회탐구/과학탐구-탐구영역 1개 과목 반영) 중 2개 영역 등급 합 7등급 이내	[수능 최저학력기준] • 전체(간호학과 제외) 국어, 수학, 영어, 탐구(사회탐구/과학탐구-탐구영역 1개 과목 반영) 중 2개 영역 등급 합 <b>10등급 이내</b> • 간호학과 수학, 영어, 탐구(사회탐구/과학탐구-탐구영역 1개 과목 반영) 중 2개 영역 등급 합 <b>8등급 이내</b>

## 2024학년도 수시모집 전형별 모집인원

[서울캠퍼스]

계열	모집단위		입학 정원	정원 내					정원 외			계			
				학생부 교과	학생부종합			실기/ 실적	학생부 교과	학생부종합					
					고교 추천 전형	상명 인재 전형	기회 균형 전형	특성화 고졸 재직자 전형		실기 전형	서해5도 학생 전형		특성화 고졸 재직자 전형	특수 교육 대상자 전형	
인문	인문콘텐츠 학부	역사콘텐츠전공	35	8	9	2			2			866			
		지적재산권전공	25	6	7	2									
		문헌정보학전공	30	8	8	2									
	SW융합학부	한일문화콘텐츠전공	27	7	7	2									
	공간환경학부		43	12	10	2									
	행정학부		51	15	11	3					1				
	가족복지학과		29	8	7	2					2				
	경제금융학부		64	22	11	4									
	경영학부		81	30	13	4									
	글로벌경영학과		73	25	14	4									
	융합경영학과		1				1			71					
	국가안보학과		33	19											
	국어교육과		43	11	11	2									
	영어교육과		37	10	10	2									
	교육학과		29	8	7	2									
자연	수학교육과		33	9	9	2									
	지능· 데이터 융합학부	휴먼지능정보공학전공	75	26	14	4									
		핀테크전공	45	15	10	2									
		빅데이터융합전공													
		스마트생산전공													
	SW융합학부	컴퓨터과학전공	85	32	13	4			2						
		전기공학전공	32	9	8	2									
		지능IoT융합전공	32	8	8	2									
		게임전공	35	9	8	2									
	생명화학 공학부	생명공학전공	39	11	10	2									
		화학에너지공학전공	39	11	10	2									
		화공신소재전공	36	10	8	2									
	외식의류 학부	식품영양학전공	28	6	7	2									
		의류학전공	26	7	7	2									
	예체능	SW융합학부	애니메이션전공	23	7	7	2								
			스포츠건강관리전공	29		7	1								
		스포츠 무용학부	무용예술 전공	31					10						
								10							
								11							
미술학부		조형예술전공	22		8	1					1				
		생활예술전공	33		4	1		18							
음악학부		피아노	58					13							
		성악		남				6							
				여				6							
	뉴미디어작곡							11							
	관현악							22							
계			1,302	349	263	66	1	107	4	71	5	866			
				786					80						

[천안캠퍼스]												
계열	모집단위		입학 정원	정원 내					정원 외			계
				학생부 교과	학생부종합		실기/실적		학생부교과		학생부 종합	
				학생부 교과 전형	상명 인재 전형	기회 균형 전형	실기 전형	특기자 [체육] 전형	농·어촌 학생 전형	특성화 고교 졸업자 전형	특수 교육 대상자 전형	
인문	글로벌 지역학부	한국언어문화전공	31	13	6	2			8	3		943
		일본어권지역학전공	144	81	12	6						
		중국어권지역학전공										
		영어권지역학전공										
		프랑스어권지역학전공										
		독일어권지역학전공										
	러시아·중앙아시아지역학전공											
글로벌금융경영학부	65	28	10	5					2			
예체능	디자인학부	커뮤니케이션디자인전공	187		10	5	104		18	6	2	
		패션디자인전공										
		텍스타일디자인전공										
		스페이스디자인전공										
		세라믹디자인전공										
		인더스트리얼디자인전공	20	10	4	1						
	예술학부	영화영상 전공	연출·스태프 연기	30		12	2			18	7	
		연극전공	이론 연기	22		4	1		6			
			무대미술전공	42		4	2	23				
			사진영상미디어전공	30		7	3	10				1
		디지털만화영상전공	45		4	2	24		2			
		문화예술경영전공	22	7	7	1						
		디지털콘텐츠전공	20		4	1	9		1			
		스포츠 융합학부	스포츠경영전공	78		8	3	38	3			
	사회체육전공											
자연	간호학과		62	26	10	5			2	1		
	식품공학과		39	16	6	3			6	2		
	그린스마트시티학과		42	18	6	3						
	전자공학과		44	19	7	3						
	소프트웨어학과		44	19	7	3					2	
	스마트정보통신공학과		72	34	10	5						
	경영공학과		37	15	6	3						
	그린화학공학과		49	22	7	3						
	건설시스템공학과		37	15	6	3						
	정보보안공학과		44	19	7	3						
	시스템반도체공학과		50	23	6	3						
	휴먼지능로봇공학과		49	21	7	3						
	계			1,305	386	177	74	222			3	52
				862					81			

## [서울캠퍼스]

고교추천  
전형\_학생부교과  
정원 내

- 모집인원 : 349명
- 지원자격
- [공통사항] : 고등학교별 추천인원 10명 이내

## [공통] 지원자격 제한사항

특성화고[일반고 및 종합고의 특성화(전문계) 과정 이수자, 대안교육 특성화고 포함], 마이스터고, 예술고, 체육고, 방송통신고, 평생교육법에 의한 학력인정학교, 대안학교, 교과교육 소년원의 고교과정, 일반계고교 위탁교육(직업교육, 대안교육 등 포함) 이수자 및 출신자는 지원할 수 없음

※ 이수자 : 해당 교육과정의 교과성적이 산출된 자

## [전체(국가안보학과 제외)]

2016년 2월 이후 국내 고등학교 졸업(예정)자로서 **소속 고등학교장의 추천을 받은 자**이며, 고등학교 학교생활기록부에 5개 학기(졸업예정자는 3학년 1학기 포함 4개 학기)의 교육과정을 이수하고 교과성적 산출이 가능한 자

## [국가안보학과]

다음의 자격요건을 모두 충족하는 자로서 **소속 고등학교장의 추천을 받은 자**이며, 고등학교 학교생활기록부에 5개 학기(졸업예정자는 3학년 1학기 포함 4개 학기)의 교육과정을 이수하고 교과성적 산출이 가능한 자

- 1) 국내 고등학교 졸업(예정)자 중 「군 인사법」 제10조에 저촉되지 아니한 자로서 2002. 1. 1 ~ 2007. 12. 31 기간에 출생한 남자(군필자도 지원 가능)

※ 육군본부 학·군 제휴 협약에 의해 선발

- 2) 친권자 동의 및 재정보증보험에 가입 가능한 자(신용불량 등의 사유로 재정보증보험에 가입 제한 시 지원 불가)

## • 수능 최저학력기준

## [전체(국가안보학과 제외)]

국어, 수학, 영어, 일반탐구(사회탐구/과학탐구 - 탐구영역 1개 과목 반영) 중 **2개 영역 등급 합 7등급 이내**

※ 대학수학능력시험 성적 적용 2개 영역 미응시자의 경우 불합격 처리

## [국가안보학과]

수능 최저학력기준 없음

## • 전형방법

- 1) 전체(국가안보학과 제외) 전형요소 반영비율

선발모형	선발비율(%)	전형요소 실질반영비율(%)	전형총점(점)
일괄합산	100	학생부교과 100	1,000

- 2) 국가안보학과 전형요소 반영비율

선발모형	선발비율(%)	전형요소 실질반영비율(%)				전형총점(점)
		학생부교과	체력검정	신체검사	계	
일괄합산	100	80	20	합격·불합격만 판정	100	1,000

※ 국가안보학과 체력검정은 윗몸 일으키기(50%), 팔굽혀 펴기(50%) 두 종목으로 진행되며 세부내용은 「2024학년도 수시모집요강」 참고

서해5도  
학생전형\_학생부교과  
정원 외

- 모집인원 : 4명
- 지원자격
- 「서해 5도 지원 특별법」 제2조 제1호에 해당하는 지역에 소재하는 2016년 2월 이후 국내 고등학교 졸업(예정)자이며, 고등학교 전 교육과정을 이수하고 교과성적 산출이 가능한 자로서 다음의 기준 중 하나에 해당하는 자
- 1) 「서해 5도 지원 특별법 시행령」 제11조 제1호에 해당하는 자
- 서해 5도에서 친권자 또는 후견인과 함께 거주하면서 서해 5도에 설립된 중학교 및 고등학교의 모든 교육과정을 이수한 학생
- 2) 「서해 5도 지원 특별법 시행령」 제11조 제2호에 해당하는 자
- 서해 5도에 거주하면서 서해 5도에 설립된 초등학교·중학교 및 고등학교의 모든 교육과정을 이수한 학생

## • 수능 최저학력기준 : 없음

## • 전형요소 반영비율

선발모형	선발비율(%)	전형요소 실질반영비율(%)	전형총점(점)
일괄합산	100	학생부교과 100	1,000

**[천안캠퍼스]****학생부  
교과전형****학생부교과  
정원 내**

- 모집인원 : 386명
- 지원자격  
2016년 2월 이후 국내 고등학교 졸업(예정)자로서 고등학교 학교생활기록부에 5개 학기(졸업예정자는 3학년 1학기 포함 4개 학기)의 교육과정을 이수하고 교과성적 산출이 가능한 자
- 수능 최저학력기준  
[전체(간호학과 제외)]  
국어, 수학, 영어, 일반탐구(사회탐구/과학탐구 - 탐구영역 1개 과목 반영) 중 2개 영역 등급 합 10등급 이내  
[간호학과]  
수학, 영어, 일반탐구(사회탐구/과학탐구 - 탐구영역 1개 과목 반영) 중 2개 영역 등급 합 8등급 이내  
※ 대학수학능력시험 성적 적용 2개 영역 미응시자의 경우 불합격 처리

## •전형요소 반영비율

선발모형	선발비율(%)	전형요소 실질반영비율(%)	전형총점(점)
일괄합산	100	학생부교과 100	1,000

**농·어촌  
학생전형****학생부교과  
정원 외**

- 모집인원 : 52명
- 지원자격  
2016년 2월 이후 국내 고등학교 졸업(예정)자로서 고등학교 전 교육과정을 이수하고 교과성적 산출이 가능한 자로서 다음의 기준 중 어느 하나에 해당하는 자

## ※ 지원자격 제한사항

특수목적고(과학고, 외국어고, 국제고, 예술고, 체육고, 마이스터고), 방송통신고, 평생교육법에 의한 학력인정 학교, 대안학교[대안교육 특성학교 포함], 일반계 고교 직업과정 위탁생(대안교육 위탁생 포함) 출신자 지원불가

- 1) 「지방자치법」 제3조에 의한 읍·면지역 및 「도서·벽지 교육진흥법 시행규칙」 제2조에 의한 지역에서 중·고 6년(중학교 입학일부터 고등학교 졸업일까지) 전 교육과정을 이수하고, 재학 기간 동안 본인 및 부·모가 모두 농·어촌 지역에 거주한 자
- 2) 「지방자치법」 제3조에 의한 읍·면지역 및 「도서·벽지 교육진흥법 시행규칙」 제2조에 의한 지역에서 초·중·고 12년(초등학교 입학일부터 고등학교 졸업일까지) 전 교육과정을 이수하고, 재학 기간 동안 농·어촌 지역에 거주한 자

## •전형요소 반영비율

선발모형	선발비율(%)	전형요소 실질반영비율(%)	전형총점(점)
일괄합산	100	학생부교과 100	1,000

**특성화고교  
졸업자전형****학생부교과  
정원 외**

- 모집인원 : 19명
- 지원자격  
2016년 2월 이후 국내 고등학교 졸업(예정)자로서 고등학교 전 교육과정을 이수하고 교과성적 산출이 가능한 자로서 다음의 기준을 모두 충족하는 자
- 1) 「초·중등교육법 시행령」 제91조 제1항에 따른 특성화고등학교 졸업(예정)자  
※ 자연현장실습 등 체험위주의 교육을 전문으로 실시하는 고등학교는 제외  
※ 특성화고와 같은 교육과정을 운영하는 학과가 있는 일반고(종합고)는 포함하며, 산업수요 맞춤형 고등학교(마이스터고등학교) 졸업생은 제외함
- 2) 모집단위별 교육과정의 기준학과와 특성화고등학교 교육과정의 기준학과 동일계열 지원자  
※ 동일계열 지원자가 아닌 경우, 해당 모집단위와 관련된 전문교과 30단위 이상을 이수한 경우도 인정함  
※ 「2024학년도 수시모집요강」- 「모집단위별 교육과정의 기준학과」 참고

## •전형요소 반영비율

선발모형	선발비율(%)	전형요소 실질반영비율(%)	전형총점(점)
일괄합산	100	학생부교과 100	1,000

## 공통사항

### 교과성적 반영방법

- 전학년 과목별 등급 및 이수단위를 반영한 성적 산출 [졸업예정자의 경우 3학년 1학기까지 반영]
  - 과목별 석차등급 및 성취등급에 따른 환산점수 반영
  - 출결, 봉사 등 비교과 성적은 반영하지 않고, 학년별 가중치를 부여하지 않음
  - 2022년도 이후 고등학교 졸업(예정)자
    - 석차등급(9등급제: 1~9등급)으로 평가된 전 교과목 성적 반영
    - 성취등급(3등급제: A~C등급)으로 평가된 진로선택과목 중 우수 최대 3과목 성적 반영  
※ 동일한 성취등급을 취득한 과목의 경우 이수단위 수가 많은 과목 우선 반영
  - 2021년도 이전 고등학교 졸업자
    - 석차등급(9등급제: 1~9등급)으로 평가된 전 교과목 성적 반영
    - 성취등급으로 평가된 과목은 반영하지 않음

### 교과성적 환산점수표 및 산출방법

- 석차등급(9등급제: 1~9등급) 환산점수표

구분	석차등급								
	1	2	3	4	5	6	7	8	9
환산점수	100	98	96	94	90	80	60	40	0

- 진로선택과목 성취등급(3등급제: A~C등급) 환산점수표: 모집단위 계열에 구분없이 동일 적용

구분	성취등급		
	A	B	C
환산점수	100	96	90

$$\text{석차(성취)등급 반영} = \frac{\text{[반영과목별 석차등급(진로선택과목 성취등급) 환산점수} \times \text{이수단위}] \text{의 합}}{\text{반영과목 이수단위의 합}} \times \text{반영비율}$$

## 서울캠퍼스 고교추천전형\_학생부교과

모집단위	모집 인원	경쟁률	총원율	최종등록자			합격자 학생부 등급 분포(추가합격자 포함)							
				최고 등급	평균 등급	최저 등급	1	2	3	4	5	6	7	8
역사콘텐츠전공	9	9.67	200.0	2.37	<b>2.73</b>	2.96		○○○○○○						
지적재산권전공	6	14.83	200.0	2.75	<b>2.96</b>	3.10		○○○○○○						
문헌정보학전공	8	8.75	250.0	2.26	<b>2.74</b>	2.93		○○○○○○						
한일문화콘텐츠전공	7	6.86	214.3	2.56	<b>2.76</b>	2.93		○○○○						
공간환경학부	13	11.31	161.5	2.63	<b>2.90</b>	3.13		○○○○○○						
행정학부	17	8.00	141.2	2.21	<b>2.68</b>	2.88		○○○○○○						
가족복지학과	8	9.75	200.0	2.66	<b>2.93</b>	3.07		○○○○○○						
경제금융학부	23	7.35	169.6	2.55	<b>2.84</b>	3.04		○○○○○○						
경영학부	32	6.78	153.1	1.98	<b>2.50</b>	2.77		○○○○○○						
글로벌경영학과	25	7.16	148.0	2.26	<b>2.69</b>	2.87		○○○○○○						
국가안보학과	19	5.21	84.2	2.59	<b>3.71</b>	4.33		○○○○○○○○○○						
국어교육과	12	9.75	316.7	1.73	<b>2.30</b>	2.57	○○○○○○○○							
영어교육과	12	5.50	341.7	2.08	<b>2.48</b>	2.87	○○○○○○○○							
교육학과	8	4.75	150.0	2.21	<b>2.44</b>	2.66	○○○○○○							
수학교육과	9	5.00	177.8	2.06	<b>2.42</b>	2.58	○○○○○○○○							
휴먼지능정보공학전공	26	8.08	173.1	2.70	<b>3.01</b>	3.25		○○○○						
핀테크전공·빅데이터융합전공·스마트생산전공	15	5.87	166.7	2.71	<b>3.14</b>	3.37		○○○○○○○○						
컴퓨터과학전공	34	6.85	229.4	2.51	<b>2.75</b>	2.93		○○○○○○○○						
전기공학전공	10	6.10	150.0	2.42	<b>2.82</b>	3.01		○○○○○○○○						
지능IoT융합전공	8	7.63	187.5	2.82	<b>2.96</b>	3.14		○○○○○○○○						
게임전공	9	5.78	200.0	2.67	<b>3.02</b>	3.29		○○○○○○○○						
생명공학전공	12	8.50	225.0	2.27	<b>2.48</b>	2.64		○○○○						
화학에너지공학전공	12	5.00	83.3	2.21	<b>2.47</b>	2.69		○○○○○○						
화공신소재전공	12	8.92	216.7	2.31	<b>2.60</b>	2.78		○○○○○○○○						
식품영양학전공	7	12.29	142.9	2.39	<b>2.73</b>	2.94		○○○○○○						
의류학전공	7	14.29	171.4	2.47	<b>2.54</b>	2.65		○○○○						
애니메이션전공	7	5.29	228.6	2.13	<b>2.70</b>	4.03	○○○○○○○○○○							

※ 위 성적현황은 석차등급(9등급제: 1~9등급)으로 평가된 전과목을 반영(이수단위 적용)한 결과임

※ 학생부교과(고교추천전형) 교과성적 반영방법

[2022년도 이후 졸업(예정)자] 석차등급으로 평가된 전 교과목 + 성취등급으로 평가된 진로선택과목 중 우수 최대 3과목 성적 반영

[2021년도 이전 졸업자] 석차등급으로 평가된 전 교과목 성적 반영

## 천안캠퍼스 학생부교과전형\_학생부교과

모집단위	모집 인원	경쟁률	총원률	최종등록자			합격자 학생부 등급 분포(총원합격자 포함)							
				최고 등급	평균 등급	최저 등급	1	2	3	4	5	6	7	8
한국언어문화전공	11	4.91	236.4	3.92	4.64	5.51			○○	(3)(4)(5)(6)(7)(8)				
글로벌지역학부	85	5.45	141.2	2.96	4.32	4.78			○	(1)(2)(3)(4)(5)(6)(7)(8)				
글로벌금융경영학부	28	5.93	232.1	3.21	4.11	4.87				(1)(2)(3)(4)(5)(6)(7)(8)				
AR·VR미디어디자인전공	10	12.20	180.0	3.07	3.51	3.86			○○	(1)(2)(3)(4)				
문화예술경영전공	8	6.00	175.0	3.02	3.77	4.53			○○	(1)(2)(3)(4)(5)(6)(7)(8)	○			
식물식품공학과	15	6.00	206.7	3.30	4.10	4.54				(1)(2)(3)(4)(5)(6)(7)(8)	○			
그린스마트시티학과	15	5.13	160.0	3.17	4.33	4.89				(1)(2)(3)(4)(5)(6)(7)(8)				
간호학과	26	5.27	103.8	1.86	2.88	3.28	○	○○	(1)(2)(3)(4)(5)(6)(7)(8)					
전자공학과	20	6.05	285.0	3.64	4.64	5.85			○	(1)(2)(3)(4)(5)(6)(7)(8)(9)(10)				
소프트웨어학과	19	5.89	236.8	3.30	4.04	4.43			○○○	(1)(2)(3)(4)(5)(6)(7)(8)(9)				
스마트정보통신공학과	34	4.62	147.1	3.94	4.71	5.36				(1)(2)(3)(4)(5)(6)(7)(8)(9)(10)				
경영공학과	14	6.64	185.7	4.02	4.55	4.96				(1)(2)(3)(4)(5)(6)(7)(8)				
그린화학공학과	21	4.90	219.0	2.45	4.08	4.57			○○○	(1)(2)(3)(4)(5)(6)(7)(8)(9)	○			
건설시스템공학과	14	9.57	257.1	3.19	4.69	5.19			○	(1)(2)(3)(4)(5)(6)(7)(8)				
정보안전공학과	19	4.37	147.4	3.52	4.31	5.19				(1)(2)(3)(4)(5)(6)(7)(8)(9)(10)	○			
시스템반도체공학과	21	7.57	166.7	3.35	4.29	4.68				(1)(2)(3)(4)(5)(6)(7)(8)				
휴먼지능로봇공학과	21	4.95	223.8	4.18	4.92	6.42				(1)(2)(3)(4)(5)(6)(7)(8)(9)(10)			○	

※ 위 성적현황은 석차등급(9등급제: 1~9등급)으로 평가된 전과목을 반영(이수단위 적용)한 결과임

※ 교과성적 반영방법

[2022년도 이후 졸업(예정)자] 석차등급으로 평가된 전 교과목 + 성취등급으로 평가된 진로선택과목 중 우수 최대 3과목 성적 반영

[2021년도 이전 졸업자] 석차등급으로 평가된 전 교과목 성적 반영

상명인재  
전형\_학생부종합  
정원 내

- 모집인원 : 440명(서울캠퍼스 263명 / 천안캠퍼스 177명)
- 지원자격 : 고등학교 졸업(예정)자 또는 「초·중등교육법 시행령」 제98조에 의하여 동등의 학력이 있다고 인정된 자
- 전형방법  
1) 인문/자연/예체능(애니메이션전공) 전형요소 반영비율

선발모형	선발비율(%)	전형요소 실질반영비율(%)	전형총점(점)
일괄합산	100	서류평가 100	1,000

## ※ 2024학년도부터 면접고사 폐지 및 일괄합산전형 시행

- 2) 예체능(애니메이션전공 제외) 전형요소 반영비율

선발모형	선발비율(%)	전형요소 실질반영비율(%)			전형총점(점)	비고
		서류평가	면접고사	계		
1단계	300	100	-	100	1,000	3배수 선발
2단계	100	70	30	100	1,000	-

※ 2단계 서류평가(70%)는 1단계 성적

- 수능 최저학력기준 : 없음
- 면접고사 일정

구분	모집단위	고사일정
서울캠퍼스	스포츠건강관리전공, 조형예술전공, 생활예술전공	2023. 11. 11(토)
천안캠퍼스	디자인학부, AR·VR미디어디자인전공, 영화영상전공(연출·스태프), 연극전공(이론), 무대미술전공, 사진영상미디어전공, 디지털문화영상전공, 문화예술경영전공, 디지털콘텐츠전공, 스포츠융합학부	2023. 11. 18(토)

기회균형  
전형\_학생부종합  
정원 내

- 모집인원 : 140명(서울캠퍼스 66명 / 천안캠퍼스 74명)
- 지원자격 : 다음 중 어느 하나에 해당하는 자

국가보훈  
대상자

고등학교 졸업(예정)자 또는 「초·중등교육법 시행령」 제98조에 의하여 동등의 학력이 있다고 인정된 자 중 「국가보훈 기본법」 제3조 제2호에 따른 '국가보훈대상자'로서 국가보훈 관계 법령에 따른 교육지원 대상자

※ 국가보훈관계 교육지원 대상자 근거 법령

- 1) 독립유공자예우에 관한 법률 제15조
- 2) 국가유공자 등 예우 및 지원에 관한 법률 제22조 및 제73조(다만, 참전유공자는 교육지원 비대상임)
- 3) 5·18민주유공자예우 및 단체설립에 관한 법률 제12조
- 4) 고엽제후유의증 등 환자지원 및 단체설립에 관한 법률 제7조의5
- 5) 특수임무유공자 예우 및 단체설립에 관한 법률 제11조
- 6) 보훈보상대상자 지원에 관한 법률 제25조

## 농·어촌학생

국내 고등학교 졸업(예정)자로서 다음의 기준 중 하나에 해당하는 자

※ 다만, 특수목적고(과학고, 외국어고, 국제고, 예술고, 체육고, 마이스터고) 출신자는 제외

- 1) 「지방자치법」 제3조에 의한 읍·면지역 및 「도서·벽지 교육진흥법 시행규칙」 제2조에 의한 지역에서 중·고 6년(중학교 입학일부터 고등학교 졸업일까지) 교육과정을 이수하고, 재학 기간 동안 본인 및 부·모가 모두 농·어촌 지역에 거주한 자
- 2) 「지방자치법」 제3조에 의한 읍·면지역 및 「도서·벽지 교육진흥법 시행규칙」 제2조에 의한 지역에서 초·중·고 12년(초등학교 입학일부터 고등학교 졸업일까지) 전 교육과정을 이수하고, 재학 기간 동안 농·어촌 지역에 거주한 자

**기초생활수급자·  
차상위계층·  
한부모가족**

고등학교 졸업(예정)자 또는 「초·중등교육법 시행령」 제98조에 의하여 동등의 학력이 있다고 인정된 자로서 다음의 기준 중 하나에 해당하는 자

- 1) 「국민기초생활 보장법」 제2조 제1호(수급권자) 및 제2호(수급자)에 의한 대상자
- 2) 「국민기초생활 보장법」 제2조 제10호(차상위계층)에 의한 대상자
- 3) 「한부모가족지원법」 제5조 및 제5조의2에 의한 대상자

**서해5도학생**

「서해 5도 지원 특별법」 제2조 제1호에 해당하는 지역에 소재하는 일반 고등학교 졸업(예정)자로 다음의 기준 중 하나에 해당하는 자

- 1) 「서해 5도 지원 특별법 시행령」 제11조 제1호에 해당하는 자  
서해 5도에서 친권자 또는 후견인과 함께 거주하면서 서해 5도에 설립된 중학교 및 고등학교의 모든 교육 과정을 이수한 학생
- 2) 「서해 5도 지원 특별법 시행령」 제11조 제2호에 해당하는 자  
서해 5도에 거주하면서 서해 5도에 설립된 초등학교·중학교 및 고등학교의 모든 교육과정을 이수한 학생

**특성화고교  
졸업자**

국내 고등학교 졸업(예정)자로서 다음의 자격요건을 모두 충족하는 자

- 1) 「초·중등교육법 시행령」 제91조 제1항에 따른 특성화고등학교 졸업(예정)자  
※ 자연현장실습 등 체험위주의 교육을 전문으로 실시하는 고등학교(대안교육 특성화고)는 제외  
※ 특성화고와 같은 교육과정을 운영하는 학과가 있는 일반고(종합고) 포함  
[산업수요 맞춤형 고등학교(마이스터고등학교) 졸업생 제외]  
※ 전문교과는 30단위 이상 이수(서울캠퍼스만 해당)
- 2) 모집단위별 교육과정의 기준학과와 특성화고등학교 교육과정의 기준학과 동일계열 지원자  
※ 동일계열 지원자가 아닌 경우, 해당 모집단위와 관련된 전문교과를 30단위 이상 이수한 경우도 인정  
※ 「2024학년도 수시모집요강」 - '모집단위별 교육과정의 기준학과' 참고

**자립지원  
대상자**

고등학교 졸업(예정)자 또는 「초·중등교육법 시행령」 제98조에 의하여 동등의 학력이 있다고 인정된 자로서 「아동복지법 시행령」 제38조 제2항에 해당하는 자

- 1) 가정위탁보호 중인 자
- 2) 아동복지시설에서 보호 중인 자
- 3) 「아동복지법」 제16조 및 제16조의3에 따라 보호조치가 종료되거나 해당 시설에서 퇴소한 지 5년이 지나지 않은 자

**북한이탈  
주민이나  
제3국 출생  
북한이탈주민  
자녀**

고등학교 졸업(예정)자 또는 「초·중등교육법 시행령」 제98조에 의하여 동등의 학력이 있다고 인정된 자로서 「북한이탈주민의 보호 및 정착지원에 관한 법률」 제2조 제1호에 해당하는 자 또는 제3국 출생 북한이탈주민 자녀

• 전형요소 반영비율

선발모형	선발비율(%)	전형요소 실질반영비율(%)	전형총점(점)
일괄합산	100	서류평가 100	1,000

• 수능 최저학력기준 : 없음

## 특성화고졸 재직자전형

학생부종합  
정원 내외

• 모집인원 : 72명(서울캠퍼스)

• 지원자격

산업체 근무 경력이 3년 이상인 재직자로 다음의 지원자격 중 하나에 해당하는 자

- 1) 「초·중등교육법 시행령」 제76조의3 제1호에 따른 일반고등학교에 재학하는 동안 시·도교육감이 「직업교육 훈련 촉진법」에 따른 직업교육훈련기관 중 직업교육훈련 위탁기관으로 선정된 기관에서 1년 이상의 직업교육훈련과정을 이수하고 해당 일반고등학교를 졸업한 자
- 2) 「초·중등교육법 시행령」 제90조 제1항 제10호에 따른 산업수요 맞춤형 고등학교를 졸업한 자
- 3) 특성화고등학교 등을 졸업한 자  
「초·중등교육법 시행령」 제91조 제1항에 따른 특성화고등학교 중 자연현장실습 등 체험위주의 교육을 전문으로 실시하는 고등학교를 제외한 학교(「초·중등교육법 시행령」 제76조의3 제1호에 따른 일반고등학교에 설치된 학과 중 특성화고등학교에서 제공하는 것과 같은 교육과정으로 운영하는 학과 포함)를 졸업한 자
- 4) 「평생교육법」 제31조 제2항에 따른 학력인정 평생교육시설 중 특성화고등학교 등에서 제공하는 것과 같은 교육과정을 운영하는 평생교육시설에서 해당 교육과정을 이수한 자

※ 원서접수 시작일[2023. 9. 11(월)]에 재직 중이어야 함. 군 의무복무(대체복무, 병역특례 포함) 중인 자는 지원 불가

• 전형요소 반영비율

선발모형	선발비율(%)	전형요소 실질반영비율(%)	전형총점(점)
일괄합산	100	서류평가 100	1,000

• 수능 최저학력기준 : 없음

## 특수교육 대상자전형

학생부종합  
정원 외

• 모집인원 : 15명(서울캠퍼스 5명 / 천안캠퍼스 10명)

• 지원자격

고등학교 졸업(예정)자 또는 「초·중등교육법 시행령」 제98조에 의하여 동등의 학력이 있다고 인정된 자로서 「장애인복지법」 제32조에 의해 등록되어 있는 **청각장애**를 가진 자

• 전형요소 반영비율

선발모형	선발비율(%)	전형요소 실질반영비율(%)	전형총점(점)
일괄합산	100	서류평가 100	1,000

• 수능 최저학력기준 : 없음

## 서울캠퍼스 상명인재전형

모집단위	모집 인원	경쟁률	총원률	최종등록자			합격자 학생부 등급 분포(총원합격자 포함)							
				최고 등급	평균 등급	최저 등급	1	2	3	4	5	6	7	8
역사콘텐츠전공	9	12.11	44.4	2.91	3.14	3.38			○○○○○					
지적재산권전공	7	8.00	42.9	2.67	3.18	3.49			○ ○○○					
문헌정보학전공	8	7.38	62.5	2.75	3.15	3.65			○○○○○					
한일문화콘텐츠전공	7	13.14	85.7	2.71	3.25	3.57			○○○○○○					
공간환경학부	11	11.18	118.2	3.25	3.46	3.60			○ ○○○					
행정학부	12	8.58	75.0	2.95	3.32	3.70			○ ○○○○					
가족복지학과	8	17.75	62.5	2.96	3.24	3.55			○ ○○○○					
경제금융학부	14	10.57	128.6	2.98	3.57	3.98			○○○○○○○○					
경영학부	14	14.64	100.0	2.94	3.27	3.59			○ ○○○○					
글로벌경영학과	14	14.50	114.3	2.97	3.67	5.23			○ ○○○○○○ ○ ○					
국어교육과	12	7.00	108.3	2.61	2.90	3.37			○○○○○○○					
영어교육과	12	9.08	58.3	2.32	2.84	3.27			○○○○○○○					
교육학과	8	16.50	75.0	2.57	3.13	5.49			○○○○○○○ ○ ○					
수학교육과	9	8.44	77.8	2.42	2.94	3.39			○○○○○○○ ○					
휴먼지능정보공학전공	15	10.87	93.3	2.92	3.45	3.88			○○○○○○○○○					
핀테크전공· 빅데이터융합전공· 스마트생산전공	8	7.63	50.0	3.20	3.60	3.94			○○○○○○○					
컴퓨터과학전공	14	12.57	114.3	2.76	3.11	3.31			○ ○○○○○○ ○					
전기공학전공	9	8.11	122.2	3.42	3.60	3.96		○	○○○○○○○ ○					
지능IoT융합전공	9	9.00	100.0	2.85	3.40	4.02			○○○○○○○○○					
게임전공	9	16.67	66.7	2.73	3.36	3.98			○○○○○○○○○					
생명공학전공	10	22.70	50.0	2.60	2.83	3.24			○○○○○○○					
화학에너지공학전공	10	8.30	130.0	2.53	3.23	3.70			○○○○○○○○○					
화공신소재전공	10	9.50	160.0	2.73	3.09	3.37			○○○○○○○					
식품영양학전공	8	11.50	37.5	1.97	3.10	4.03			○ ○○○○○○					
의류학전공	7	13.57	14.3	2.92	3.15	3.49			○○○○○○○					
애니메이션전공	7	37.71	185.7	1.73	2.71	3.39		○○○○○○○ ○						
스포츠건강관리전공	8	19.13	75.0	2.90	3.56	4.25			○○○○○○○ ○					
조형예술전공	8	9.63	25.0	2.83	3.48	4.55			○○○○○○○ ○					
생활예술전공	4	11.00	75.0	3.42	4.03	4.70			○○ ○ ○					

※ 위 성적현황은 석차등급(9등급제 : 1~9등급)으로 평가된 전과목을 반영(이수단위 적용)한 결과이며, 학생부종합전형은 교과성적을 정량적으로 반영하지 않음

## 천안캠퍼스 상명인재전형

모집단위	모집 인원	경쟁률	총원율	최종등록자			합격자 학생부 등급 분포(총원합격자 포함)							
				최고 등급	평균 등급	최저 등급	1	2	3	4	5	6	7	8
한국언어문화전공	6	4.50	16.7	4.52	5.20	5.72					○○○○○			
글로벌지역학부	12	9.58	58.3	3.93	4.64	5.37				○○○○○○○	○○			
글로벌금융경영학부	10	15.40	180.0	4.20	4.71	5.48				○ ○○○○○○	○○○ ○			○
디자인학부	10	16.10	190.0	2.59	3.85	4.80		○○○○○	○○○○○	○○○ ○				
AR·VR미디어디자인전공	4	9.25	100.0	2.03	2.83	3.98		○○○○○	○○					
영화영상전공(연출·스태프)	12	13.58	41.7	2.96	3.82	4.35				○○○○○○○				
연극전공(이론)	4	6.75	150.0	3.00	3.58	4.17			○ ○○○○					
무대미술전공	4	6.00	150.0	1.97	3.15	4.52		○ ○	○ ○○○ ○					
사진영상미디어전공	7	15.57	28.6	4.16	4.43	4.94				○○○○○ ○				
디지털문화영상전공	4	13.00	150.0	1.61	2.53	3.45	○○○ ○		○○	○				
문화예술경영전공	7	11.14	28.6	3.12	4.00	4.94			○ ○ ○○○ ○ ○					
디지털콘텐츠전공	4	11.75	75.0	2.78	3.80	4.45			○ ○○○○ ○					
스포츠융합학부	8	13.13	50.0	3.64	4.08	4.53				○○○○○				
식물식품공학과	6	14.33	50.0	4.53	4.84	5.47				○○○○○ ○				
그린스마트시티학과	6	7.33	100.0	4.55	5.07	5.60				○○ ○○○○○				
간호학과	10	24.80	40.0	2.89	3.14	3.54			○○○○○					
전자공학과	7	4.71	100.0	4.77	4.98	5.28				○○○○○○○				
소프트웨어학과	7	13.86	85.7	4.30	4.73	5.36				○ ○○○○○○ ○				
스마트정보통신공학과	10	4.10	110.0	4.35	5.07	6.19				○○○○○○○ ○ ○				
경영공학과	6	3.33	116.7	4.42	5.38	7.34				○○○○○○○ ○ ○ ○			○	
그린화학공학과	7	9.14	100.0	4.26	4.77	5.37				○○○○○○○ ○				
건설시스템공학과	6	6.67	150.0	4.79	5.07	5.33				○○ ○○○				
정보보안공학과	7	5.57	42.9	4.44	4.82	5.13				○○○○○				
시스템반도체공학과	6	10.17	100.0	4.35	5.14	5.59				○○ ○ ○○○○ ○				
휴먼지능로봇공학과	7	7.29	157.1	4.27	5.17	6.84				○○○○○ ○			○	

※ 위 성적현황은 석차등급(9등급제 : 1~9등급)으로 평가된 전과목을 반영(이수단위 적용)한 결과이며, 학생부종합전형은 교과성적을 정량적으로 반영하지 않음

## 상명대학교에서 학생부종합전형으로 선발하는 학생은?

상명대학교 학생부종합전형은 선발 인재상을 통해 드러나듯이

**“자원 분야에 대한 목표와 열정을 가지고 자신의 역량을 적극적으로 개발하여 미래 인재로서의 발전가능성을 지닌 학생”**을 선발하고자 합니다.

이에 따라 서류평가와 면접고사의 평가항목 및 평가내용에 따라 교과 등급만을 기준으로 판단할 수 없는 학생 개개인의 인성, 전공적합성, 발전가능성에 대해 평가하여 **“자신의 진로 및 관심 분야에 대해 관심을 가지고 학업 및 다양한 학교 활동을 통해 관련 역량을 키우고자 자기주도적으로 노력한 학생”**을 선발합니다.



### [선발인재상]

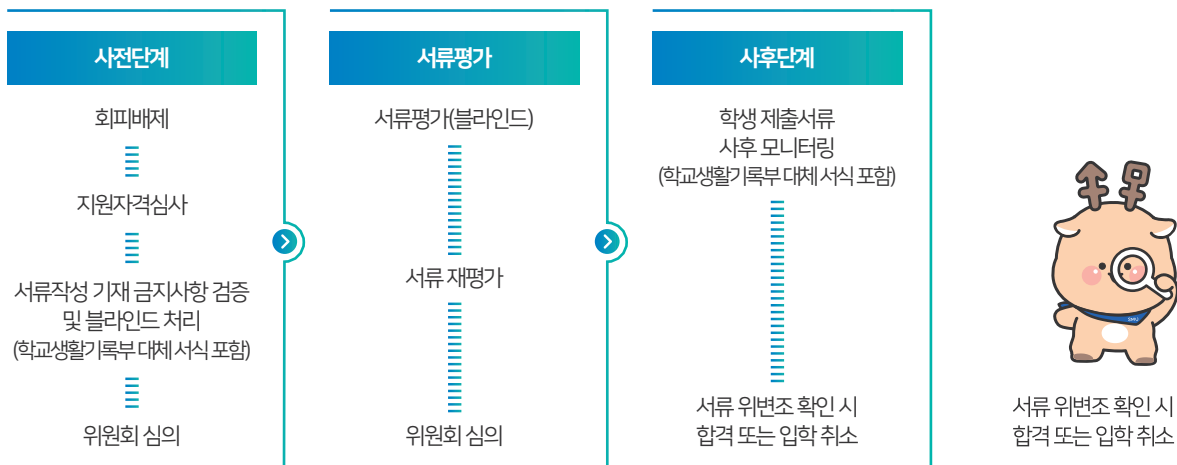
올바른 품성과 성실함을  
바탕으로 배우고 실천하는 사람

전문지식과 글로벌 역량을  
계발하여 **창의적으로**  
문제를 해결하는 사람

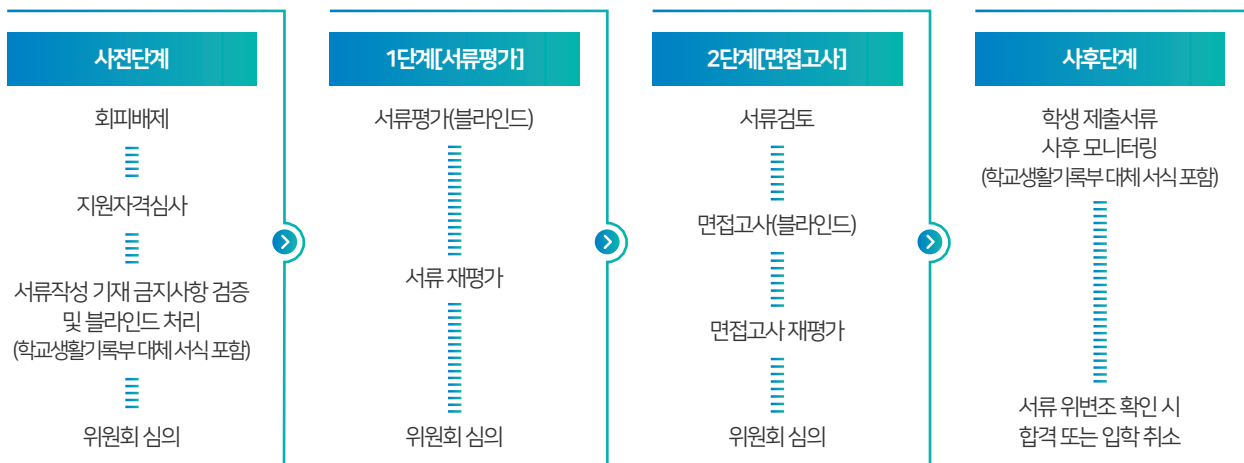
열린 마음으로  
**솔선수범**하여 자신의 미래와  
사회 발전을 위해 노력하는 사람

## 학생부종합전형 평가절차

### • 인문/자연/예체능(애니메이션전공)계열



### • 예체능(애니메이션전공 제외)계열



학생부종합전형 서류평가

- **대상전형** : 상명인재전형 / 기회균형전형 / 특성화고졸재직자전형 / 특수교육대상자전형
- **평가자료** : 학교생활기록부(교과 및 비교과)  
※ 검정고시 출신자 및 고교졸업 동등학력자는 학교생활기록부 대체 서식(검정고시 합격자는 검정고시 성적증명서 포함)을 바탕으로 종합적 정성평가 (제출양식은 「2024학년도 수시모집요강」 참고)
- **평가방법**  
1) 다수의 평가자가 참여하여 교과성적을 정량적으로 반영하지 않고, 학교생활기록부의 교과/비교과 영역을 종합적으로 정성평가합니다.  
2) 교과성적만으로 판단할 수 없는 학생 개개인의 인성, 전공적합성, 발전가능성을 종합적으로 평가합니다.  
3) 블라인드 평가로 진행되며, 평가시 편견이 개입될 소지가 있는 정보를 모두 배제하여 지원자 역량에 기반한 평가를 시행합니다.  
※ 블라인드 처리항목 : 수험번호, 성명, 주민등록번호, 사진, 출신고교명 등
- **평가항목 및 평가내용**

평가항목		평가요소	평가내용	평가비율	학교생활기록부 항목(예시)
인성	학교교육을 통해 성장, 발현되는 개인적 품성 및 사회성	성실성	• 학교의 규칙과 원칙을 지키려는 태도 • 자신의 역할에 책임감을 갖고 끈기 있게 임하는 자세	15%	• 출결상황, 창의적 체험활동상황 (자율동아리, 진로희망분야, 개인봉사활동 실적 제외), 행동특성 및 종합의견 등 • 학교폭력 관련 사항 반영
		공동체의식	• 공동의 목표를 위해 협동하여 자신의 역할을 다하는 자세 • 타인을 이해하고 배려하는 태도	10%	
적공 적합성	대학에서 학업을 수행할 수 있는 기초학업능력과 전공에 대한 관심 및 노력	학업역량	• 학업적 노력정도 및 성취 수준	20%	• 창의적 체험활동상황, 교과학습발달상황 (과목별/개인별 세부능력 및 특기사항), 행동특성 및 종합의견 등
		전공적성	• 고등학교 교육과정 내에서 이루어지는 지원 분야 관련 학업 및 학업 외적인 활동의 내용과 성취수준	30%	
발전 가능성	목표를 이루어가는 과정에서 드러나는 성장 가능성 및 잠재력	자기주도성	• 자신의 꿈을 위해 스스로 계획하여 추진해 나가는 태도	10%	
		실천능력	• 관심 분야에 대한 도전 과정 및 성취 수준 • 문제 상황에 직면했을 때 해결책을 가지고 극복하고자 노력한 경험	15%	



## 학생부종합전형 면접고사

• **해당전형** : 상명인재전형 여체능계열(애니메이션전공 제외)

• **평가자료** : 학교생활기록부(교과 및 비교과)

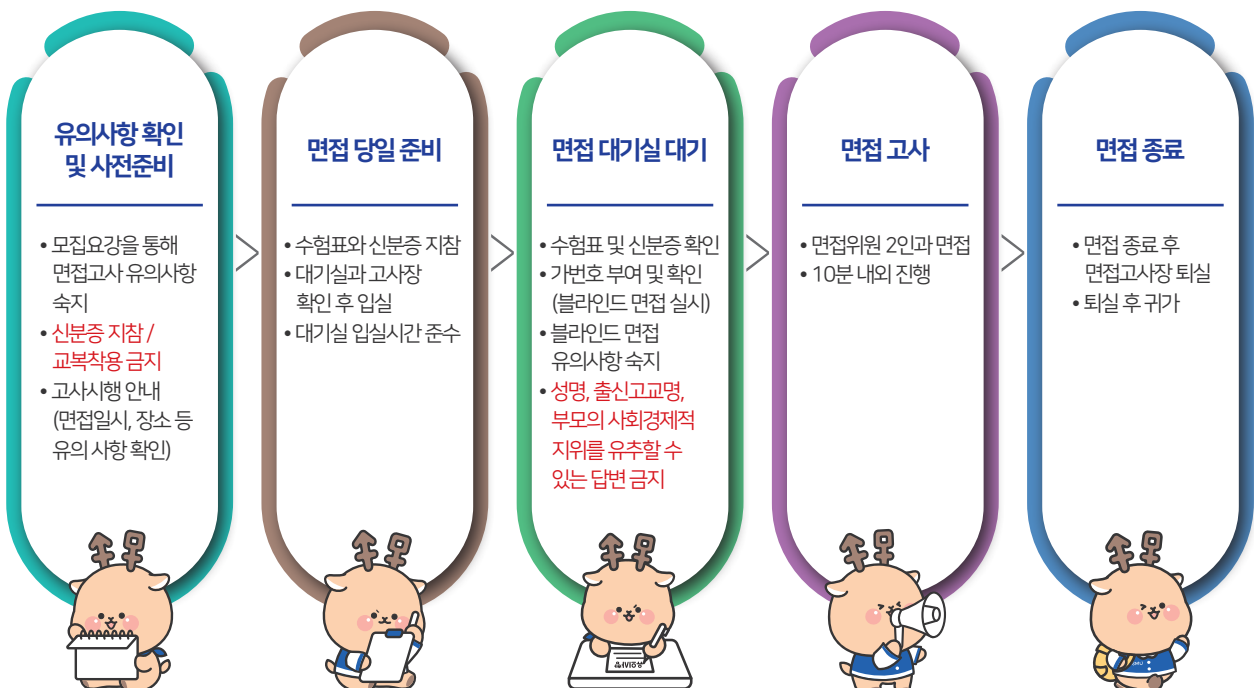
※ 검정고시 출신자 및 고교졸업 동등학력자는 학교생활기록부 대체 서식(검정고시 합격자는 검정고시 성적증명서 포함)을 바탕으로 종합적 정성평가(제출양식은 「2024학년도 수시모집요강」 참고)

• **평가방법**

- 1) 면접고사는 서류에 드러나지 않는 지원자의 논리적 사고력, 창의적 문제해결능력 등을 확인하기 위한 과정으로, 면접위원과 지원자 간의 질의응답을 통해 지원자의 표현능력, 비판정신, 목표의식 등을 평가합니다.
- 2) 지원자 1인을 2인의 면접위원이 10분 내외로 평가하며, 서류기반 개별면접으로 학교생활기록부 내용에 기반한 다양한 질문을 통해 평가항목에 따라 종합적으로 평가합니다.
- 3) 면접고사는 블라인드 평가로 진행되며, 지원자의 개인정보(성명, 수험번호) 뿐만 아니라 출신고교 및 지역, 부모의 사회·경제적 배경 등 편견이 개입될 소지가 있는 정보를 제거하여 지원자의 역량에 기반한 평가가 공정하게 진행될 수 있도록 합니다.  
※ 블라인드 면접 유의사항을 위반하는 수험생에게는 평가에 불이익(결격, 감점)이 있을 수 있습니다.  
※ 블라인드 처리내용 : 수험번호, 성명, 주민등록번호, 사진, 출신고교명 등

평가항목	평가요소	평가내용	평가비율
인성	사회성 및 합리적 사고력	<ul style="list-style-type: none"> <li>• 자아존중, 표현능력, 자기확신 및 창의적 자기표현 등</li> <li>• 공정함, 비판정신, 공동선추구, 합리적 문제해결능력 등</li> <li>• 타인존중, 배려, 공감과 수용, 소통능력, 협동 등</li> </ul>	25%
전공적합성	전공적성	<ul style="list-style-type: none"> <li>• 전공에 대한 관심과 열정</li> <li>• 지원동기 및 진로계획의 적절성</li> </ul>	50%
	전공기초소양	<ul style="list-style-type: none"> <li>• 논리적 사고력, 창의적 문제해결능력 등</li> </ul>	
발전가능성	자기주도성 및 실천능력	<ul style="list-style-type: none"> <li>• 목표의식, 독립성, 모험심 등</li> <li>• 계획성, 자기관리 능력, 지속적 실천능력 등</li> </ul>	25%

• **면접고사 진행 순서**



### • 면접고사 준비 Tip

서류기반 면접은 1단계 서류평가에서 지원자의 역량 중 우수하다고 평가한 부분과 서류내용의 진위여부를 확인하는 과정이라고 볼 수 있으므로 본인의 학교생활기록부 내용을 꼼꼼히 확인하는 것이 중요하며, 면접위원의 질문의 요지를 파악하여 자신의 생각과 주장을 구체적이고도 간결하게 답변하는 것이 좋습니다.

#### 지원서류에 기반한 자기분석

지원자의 학교생활기록부 내용 분석과 이해가 필요합니다.  
지원동기를 비롯하여 내실 있는 학습 경험을 정리하세요.

#### 면접유형에 맞는 면접준비

대학별 기출문제, 대학별 선행학습 영향평가 보고서 등을 참고하여 면접 기본내용을 파악하세요.  
모의면접 또는 입학사정관과의 상담, 선배들의 멘토링, 면접 후기 등을 참고하면 도움이 됩니다.

#### 간결하고 논리적으로 말하기 연습

질문의 요지를 파악하고 자신의 생각과 주장, 근거 사례를 간결하게 정리하여 답변하세요.  
외운 대답보다는 질문의 핵심을 파악하여 소통중심의 면접이 될 수 있도록 준비하세요.

#### 서두르지 말고 침착하게 답변

질문을 이해하지 못한 경우 면접관에게 질문을 재요청해도 괜찮습니다.  
질문의 요지와 목적을 파악한 후 차분하고 자신있게 답변하세요.

#### 효과적인 전달방법 및 용어의 사용

간결한 언어를 사용하고 두괄식으로 답변하는 연습이 필요합니다.  
말끝을 흐리지 말고 끝까지 분명하게 답변하세요. 끝까지 성실하게 밝은 표정으로 면접에 임하시기 바랍니다.

#### 답변 유의사항 준수

지원자의 성명, 출신고교, 수험번호 등 개인정보 및 부모(친인척 포함)의 실명을 포함한 사회적·경제적 지위를 유추할 수 있는 내용을 언급하지 않도록 주의합니다.

### • 면접질문 예시

학생부종합(성명인재전형)에서의 면접질문은 학교생활기록부에 작성된 모든 항목을 기반으로 학생이 지원자가 참여한 활동이나 학습 경험에 대한 질문으로 구성되며, 과거 경험이나 생각 등을 확인하는 질문을 통해 학생의 역량을 확인합니다.

평가항목	평가요소	면접문항(예시)
인성	사회성 및 합리적 사고력	<ul style="list-style-type: none"> <li>수업 중 모둠과제 활동을 성공적으로 수행한 경험이 있는데, 모둠활동에서 본인의 역할과 노력한 부분은 무엇인지 이야기해주세요.</li> <li>동아리활동에서 부원들 간의 갈등을 합리적으로 해결한 경험이 있다고 하는데, 이 경험에 대해 이야기해주세요.</li> </ul>
전공적합성	전공적성	<ul style="list-style-type: none"> <li>건강관리법에 관심이 많아 관련된 활동을 적극적으로 참여한 것으로 보이는데 앞으로의 진로계획은 무엇이며, 자신이 어떤 부분에서 더 발전할 필요가 있다고 생각하는지 이야기해주세요.</li> <li>공예산업과 관련된 보고서를 작성하였다고 기록되어 있는데 공예산업의 전망은 어떻게 될 것이라고 생각하며, 그렇게 생각한 이유를 이야기해주세요.</li> </ul>
	전공기초소양	<ul style="list-style-type: none"> <li>스켈레톤 선수 인터뷰 기사를 읽고 심리안정-운동 상관관계를 분석하였다고 기록되어 있는데 분석 결과는 무엇이며, 이를 통해 무엇을 학습하였는지 이야기해주세요.</li> <li>정보 사회와 관련된 글쓰기 활동에서 정보사회 진전에 대해 낙관적인 전망을 펼쳤다고 기록되어 있는데, 그렇다면 정보 통신 기술의 발전이 미술사에 어떤 영향을 미칠 것이라고 생각하시나요?</li> <li>수업시간에 사회적 가치를 담고 있는 예술작품에 대해 배웠다고 하는데, 알게 된 내용과 작품에 대해 이야기해주세요.</li> </ul>
발전가능성	자기주도성 및 실천능력	<ul style="list-style-type: none"> <li>체력증진을 위해 꾸준히 노력하였다고 기록되어 있는데 구체적인 운동 계획과 기간, 그리고 자신이 세운 목표를 얼마나 달성했다고 생각하시나요?</li> <li>10주 동안 '매주 책 한 권 이상 읽기'라는 목표를 세워 다양한 분야의 책을 골고루 읽으며 시야를 넓히는 계기가 되었다고 기재되어 있는데, 어떠한 목표의식을 가지고 실천했는지 이야기해주세요.</li> </ul>

## 학부(과)/전공별 인재상

학생부종합전형 지원에 앞서 학부(과)/전공별 인재상을 확인한다면 지원전공에 대해 좀 더 이해하고 서류평가 및 면접고사 준비에 도움이 될 수 있습니다.

### [서울캠퍼스]

#### 역사콘텐츠전공

- 역사학에 관심을 가지고 여학과 사료 독해 능력에 대한 학습, 역사 관련 독서활동에 적극적인 학생
- 역사 인식을 함양하기 위해 필요한 다양한 콘텐츠 영역에 관심과 흥미를 지닌 학생

#### 지적재산권전공

- 지적재산권에 대한 관심과 흥미를 바탕으로 다양한 자율활동 및 국어, 수학, 영어 교과학습에 충실한 학생
- 사물에 대한 분석력, 논리적 사고력, 기획력, 판단력 등을 갖춘 학생

#### 문헌정보학전공

- 도서관 및 정보시스템에 대한 관심을 바탕으로 다양한 분야의 지식습득을 위해 노력한 학생
- 정보, 기술, 사용자의 상호작용에 대해 관심을 보이며 의사소통 능력을 갖춘 학생

#### 한일문화콘텐츠전공

- 영어 및 일본어에 대한 관심과 관련 교과에서의 학업 역량을 갖춘 학생
- SW 관련 지식, 콘텐츠기획, 제작, 문화콘텐츠 등에 대한 이해능력과 창의적 사고력을 갖춘 학생

#### 공간환경학부

- 실내공간, 건축물, 주거단지, 도시, 촌락, 지역, 국토, 국가 등 다양한 공간 스케일에 대한 관심이 있는 학생
- 전공 관련 교과(한국지리, 세계지리, 여행지리, 컴퓨터 그래픽, 미술, 디자인, 건축과 도시 등)에서의 학업능력을 갖춘 학생

#### 행정학부

- 사회과학분야에 대한 관심을 바탕으로 사회와 정부 활동, 사람과 조직구성원의 특성에 관심을 가진 학생
- 사회, 수학 등 교과에서의 학업역량 및 공공성 추구, 윤리의식을 지닌 학생

#### 가족복지학과

- 가족, 아동, 복지 분야에 대한 폭넓은 관심을 바탕으로 다양한 교내활동을 통해서 다양한 경험을 쌓은 학생
- 다양한 학습 및 활동을 통해 타 분야에 대한 관심에서 복지분야에 대한 관심으로 사고의 폭을 넓히고자 노력한 학생

#### 경제금융학부

- 국내외 현실 경제, 금융현상, 경제 및 금융 전문가에 대해 관심을 가진 학생
- 국어, 수학, 영어 교과에서의 학업역량과 다양한 경제현상에 대한 분석 능력을 갖춘 학생

#### 경영학부

- 상품 및 서비스, 금융 및 자본시장 분야에 대해 관심을 가진 학생
- 사회, 수학 교과에서의 학업역량, 의사소통 능력 및 협업 능력을 갖춘 학생

#### 글로벌경영학과

- 글로벌 비즈니스, 무역·통상, 국제경제, 신흥시장 분야에 대한 관심과 열정을 지닌 학생
- 글로벌 마인드를 지니고 새로운 시장을 선도해 나갈 수 있는 리더십을 가진 학생

#### 융합경영학과

- 조직관리 및 경영, 글로벌 경영과 경제 및 금융에 대한 관심과 열정을 지닌 학생
- 비판적·논리적·융복합적 사고력 및 커뮤니케이션 능력을 갖춘 학생

#### 국어교육과

- 국어에 대한 열정과 올바른 국어 교육에 대한 신념을 가진 학생
- 비판적, 논리적 사고력, 창의적 문제해결능력 및 의사소통 능력을 지닌 학생

#### 영어교육과

- 원활한 영어 의사소통 능력을 갖추고 영어 관련 교과 성취도가 우수한 학생
- 다문화에 대한 깊은 이해와 관심을 토대로 타문화를 존중하는 태도를 가진 학생

#### 교육학과

- 교육과 관련한 문제를 발견하고 비판적 사고력을 바탕으로 협력적으로 문제를 해결해 가는 학생
- 인간, 공동체, 테크놀로지에 대한 이해를 토대로 교육의 의미와 그 잠재력을 발현 시키는데 관심이 있는 학생

#### 수학교육과

- 수학에 대한 높은 관심과 논리력·수리력을 갖춘 학생
- ICT를 활용한 수학교육 및 수학 문제 해결에 대해 관심이 있는 학생

[서울/천안캠퍼스 학부(과)/전공 안내]

**휴먼지능정보공학전공**

- 인공지능시스템, 빅데이터 및 소프트웨어 개발, 감성지능시스템 분야에 관심이 있는 학생
- 수학적, 물리적 역량 및 논리적 사고를 갖추고 다양한 경험을 통해 새로운 것에 도전하려는 태도를 지닌 학생

**핀테크전공·  
빅데이터융합전공·  
스마트생산전공**

- 데이터 분석, 금융기술, 스마트생산 등 융합분야에서 창의력을 발휘하여 문제를 해결하려는 열정이 있는 학생
- 컴퓨터프로그래밍에 대한 관심을 보이며 수학은 물론 인문사회과학에 대해서도 지적 흥미를 지닌 학생

**컴퓨터과학전공**

- 문제를 수학적으로 생각하고 이를 논리적으로 표현할 수 있는 능력을 갖춘 학생
- 컴퓨터를 창의적으로 분석하고 응용하려는 태도를 지닌 학생

**전기공학전공**

- 전기공학분야 및 에너지 분야에 대한 지적 호기심을 가지고 있고 이공계열 관련 교과목에 대해 균형 있는 학업성취도를 보이며, 융합적 사고력을 갖춘 학생
- 에너지 분야에 대한 관심을 토대로 동아리 활동, 팀프로젝트, 토론과 실습에 적극적인 태도를 지닌 학생

**지능IoT융합전공**

- 인공지능과 영상/음성 등 멀티미디어 데이터에 대해 관심이 있는 학생
- 수학 교과에 대한 학업 역량과 미래 기술 변화에 대한 흥미를 지닌 학생

**게임전공**

- 게임 분야에 대한 관심을 바탕으로 새로운 기술과 트렌드에 대한 지속적인 학습과 발전 의지를 가진 학생
- 수학 및 과학 교과와 학업역량을 바탕으로 기술을 이해하고 활용하며, 팀원들과 원활하게 협력하고 의사소통하는 학생

**생명공학전공**

- 수학, 과학 과목에 대한 관심 및 지적 호기심이 있는 학생
- 동아리 활동, 팀 프로젝트, 토론 및 실험 실습 등의 경험을 쌓고 문제해결능력을 갖춘 학생

**화학에너지공학전공**

- 과학 과목에 대한 지적 호기심과 과학 관련 탐구에 집중력이 있으며 동아리, 실험 실습 등에 적극적인 학생
- 수학, 과학 교과 관련 학업 역량 및 논리적 사고력을 갖춘 학생

**화공신소재전공**

- 수학, 과학(화학, 물리) 교과 관련 학업 역량과 과학적 분석력 및 논리적 사고력을 갖춘 학생
- 새로운 시각에서 문제를 해결하려는 창의성과 도전정신, 끈기를 지닌 학생

**식품영양학전공**

- 외식경영, 영양학, 식품학에 대한 관심과 복합적 사고를 바탕으로 학문 내용에 탐구심을 가지고 실험과 실습수업에 능동적으로 참여할 수 있는 학생

**의류학전공**

- 글로벌 패션 비즈니스에 대한 관심과 성실한 학업태도를 지닌 학생
- 언어 및 수리능력, 도전정신, 인문학적 감성과 예술적인 감각, 논리적 사고를 바탕으로 한 융복합 역량을 갖춘 학생

**애니메이션전공**

- 애니메이션 작업에 대한 관심 및 열정과 합리적 사고방식을 지닌 학생
- 의사소통 능력 및 공학적 문제해결 능력을 갖춘 학생

**스포츠건강관리전공**

- 스포츠 또는 신체활동을 적극 실천하며 교과학습과 독서활동을 충실히 해온 학생
- 다양한 가치를 존중하고, 바르고 건전한 인성과 원활한 의사소통 능력을 갖춘 학생

**조형예술전공**

- 인간의 삶과 예술에 관련된 다양한 분야에 대한 관심과 예술적 표현 능력, 조형물에 대한 이해력을 지닌 학생
- 기본적인 학업 역량과 이미지와 사물에 대한 창의적인 제작 능력을 갖춘 학생

**생활예술전공**

- 예술적 감성과 정서를 기반으로 하는 창의적 능력을 갖춘 학생
- 다양한 관점을 수용하여 소통·협력하는 태도와 글로벌 마인드 및 도전정신을 지닌 학생

## [천안캠퍼스]

### 한국언어문화전공

- 국내 및 해외에서 외국인에게 한국어 및 한국문학(문화)을 교육하고 알리는 데 관심이 있는 학생
- 한국어와 한국문학(문화)을 활용하여 실용성 있는 콘텐츠를 만들고 싶은 학생

### 글로벌지역학부

- 외국어와 국어 및 사회 교과목의 성취도가 우수한 학생
- 인문적 소양이 풍부하고 세계 지역 사회와 문화에 대한 관심이 큰 학생
- 글로벌 소통과 협력 능력의 바탕이 되는 봉사정신, 리더십, 공감과 배려심이 있는 학생

### 디자인학부

- 디자인의 다양한 분야에 관심을 갖고 자기 주도적으로 학습할 수 있는 학생
- 문제를 창의적인 관점에서 분석하고, 해결을 위해 다양한 사람들과 협업할 수 있는 학생

### AR·VR미디어 디자인전공

- 창의적인 콘텐츠 기획 능력과 디자인 능력을 겸비하고 사회 문제를 해결하기 위한 융복합적 사고를 겸비한 인재
- 글로벌 트렌드를 읽을 수 있는 디자인 인재

### 영화영상전공

- 공감 능력과 소통 능력을 갖춘 정서 교감형 인재, 인성과 윤리의식을 갖춘 공동체형 인재
- 창의성과 전공 적합성을 갖춘 자기 주도형 인재

### 연극전공

- 인간과 그 본질을 올바르게 이해하기 위해 노력하는 사람
- 예술적 감각과 이성적 사고의 균형을 실천하는 학생, 세계 및 지역의 현상을 문화적으로 인식하려는 학생

### 무대미술전공

- 문화예술 및 디자인 산업 현장에 적합한 성실하고 진취적 역량을 갖춘 학생
- 도전적이고 리더십을 갖춘 미래지향적 감각을 지닌 학생, 인성과 창의력이 풍부한 학생

### 사진영상미디어전공

- 사진을 배우고자 하는 관심과 의지가 강하고, 영상을 비롯한 다양한 분야에 사진을 응용할 수 있는 창의력과 독창성을 갖춘 학생
- 사진을 기반으로 향후 자신의 진로를 다양한 방면으로 연구하고 설계하는 자기 개발에 진지한 학생

### 디지털만화영상전공

- 인문학적 소양을 바탕으로 스토리텔링 및 만화, 애니메이션, 캐릭터 연출 기획 능력을 갖춘 학생
- 전공 분야에 대한 열의가 강하고, 인성과 창의력을 갖춘 문화예술인

### 문화예술경영전공

- 문화 콘텐츠, 문화 산업, 예술 비즈니스에 대한 흥미와 기초 소양을 갖춘 학생
- 융합분야에서 요구되는 의사소통 능력, 대인관계 능력, 리더십, 문제해결 능력, 기획 능력, 창의력을 갖춘 학생

### 디지털콘텐츠전공

- 타인과의 소통과 공감 능력을 바탕으로 문제해결 능력을 갖추고 프로젝트 기반의 다양한 콘텐츠 제작 경험을 갖춘 자기 주도적인 학생
- 드로잉 기반의 예술적 소양과 인문학적 창의력을 가진 창의융합인재

### 글로벌금융경영학부

- 경영학이수를 위한 기초 교과에 대한 열정과 소양, 경영 문제해결을 위한 합리적 사고, 분석 능력, 문제해결 의지를 갖춘 학생
- 기업을 이끌어 갈 수 있는 의사소통, 리더십, 창의적 도전 정신을 갖춘 학생

### 식품공학과

- 다양한 먹거리를 기반으로 건강의 가치가 주목받고 있는 시대 흐름에 맞춰서 식품과 생명 그리고 다양한 뉴테크 트렌드를 융합하여 식품·생명 분야의 새로운 산업 가치를 창출하기 위해 창의적이고 능동적으로 접근할 수 있는 유연한 지식을 가진 인재

**그린스마트시티학과**

- 4차산업혁명시대의 요소기술을 통해 도시, 지역, 국토의 다양한 문제해결에 관심이 많은 학생
- 도시, 조경, 건축, 생태환경 분야의 학업에 열의가 높고, 타인과의 소통, 공감 능력이 뛰어난 열린 사고를 지닌 학생

**간호학과**

- 인간에 대한 사랑을 바탕으로 한바른 인성을 갖추고, 간호학 전공 교과 이수를 위한 기초지식이 준비된 학생
- 협동능력과 리더십을 갖추고, 통합적이고 비판적 사고능력을 갖춘 학생

**스포츠융합학부**

- 건강한 체력과 심성 등 체육의 기초능력을 갖춘 인재, 급변하는 사회현장에 융합되는 응용력을 갖춘 학생
- 건전한 인격과 사회성(봉사, 질서, 배려, 책임 등)을 갖춘 학생

**전자공학과**

- ICT 학문의 핵심인 전자공학 및 컴퓨터의 하드웨어와 소프트웨어 분야의 전문 기술에 대한 흥미와 호기심을 바탕으로 문제해결을 위해 끊임없이 탐구하는 학생
- 수학, 물리 분야에 대한 학업적 열의가 강하고, 타인과 협동하는 리더십을 갖춘 학생

**소프트웨어학과**

- 문제해결을 위해 인내와 끈기를 가지고 포기하지 않는 인재, 매사에 적극적이며 성실함을 가진 인재
- 소프트웨어 기술의 발전과 변화를 주도할 수 있는 창의적인 인재, 소프트웨어를 통해 자신과 사회의 발전에 이바지할 수 있는 인재

**스마트정보통신공학과**

- 적극적이고 성실하며, 타인과의 소통 및 협력을 통해 공학적 문제를 해결하고자 하는 인재
- 공학 문제를 창의적이고 다양한 관점으로 바라볼 수 있는 인재

**경영공학과**

- 경영 문제의 원인을 분석해낼 수 있는 비판적이고 논리적인 사고 역량을 갖춘 학생
- 경영 문제를 창의적인 방식으로 정의하고 다양한 분야의 지식을 융합하여 해결 방안을 제시하는 역량을 갖춘 학생

**그린화학공학과**

- 기초 과학 및 수학 교과 성취도가 우수하며 타인과 협동하는 리더십을 갖춘 학생
- 전공학문에 대한 흥미와 호기심을 바탕으로 문제해결을 위해 끊임없이 탐구하는 학생

**건설시스템공학과**

- 사회 기반 시스템 건설에 대한 흥미를 바탕으로 창의적이며 공학적인 문제해결 능력을 갖춘 학생
- 높은 도덕성과 이타성을 바탕으로 타인과 협동하는 리더십을 갖춘 학생

**정보보안공학과**

- 주어진 문제에 대해서 과학 또는 수학적 관점에서 탐구하고 분석하며, 문장 이해력과 서술 능력을 통해 논리적인 사고를 표현할 수 있는 학생
- 정보보안 및 ICT 기술에 관한 관심과 이해를 바탕으로 문제 해결하는 적극적이며 도전적인 학생

**시스템반도체공학과**

- 논리적/체계적인 사고를 하고 표현할 수 있는 능력과 문제해결을 위한 공학적/자기 주도적 설계 능력을 갖춘 학생
- 현실에 안주하지 않고 도전하는 자세로 새로운 것을 습득하고 활용할 수 있는 유연한 사고를 갖춘 학생

**휴먼지능로봇공학과**

- 인내와 끈기를 가지고 문제해결을 위해 포기하지 않고 노력하고, 공감과 소통 능력을 갖추고 융합적인 사고력을 겸비한 학생
- 창의적 사고력을 바탕으로 적극적이면서 자기 주도적으로 변화를 주도할 수 있는 학생

## [서울캠퍼스]



가족복지학과  
23학번 ○○○

### 왜 상명대학교 가족복지학과에 지원하게 되었나요?

저는 고등학생 때부터 항상 진로에 대한 고민을 하였습니다. 이런 고민을 가지고 있던 중 상명대학교 가족복지학과는 타 학교의 사회복지학과와는 다르게 복지, 보육, 상담, 가족 교육까지 4가지 방향으로 본인이 선택하여 나아갈 수 있다는 점에서 매력적으로 보였습니다. 또한 대학교 생활을 하면서도 진로에 대해 다양하게 고민해 볼 수 있고, 진로 선택의 폭이 굉장히 넓다는 것이 큰 장점으로 다가왔습니다. 실제로 제가 고등학생 때는 막연하게 사회복지분야 진로만을 생각했었는데 가족복지학과를 진학하게 되면서 사회복지만을 생각했던 틀에서 벗어나서 다양한 활동과 경험을 해보며 내가 어떤 적성에 맞는지 더 생각해볼 수 있는 좋은 밑거름이 될 것 같다고 판단했습니다. 복지를 진로로 하는 모든 학생들은 사회복지사 외에도 건강 가정사나 가족 상담사, 보육 교사 등을 꿈꿀 수도 있는데 이를 위해서 우리 학과는 교육 과정 이수를 통해서 자신이 원하는 분야의 자격증을 습득할 수 있는 것 또한 큰 장점이 된다고 생각합니다.

고등학생 때 대학교에 대한 정보를 확인할 수 있는 사이트들이나, 관심이 있는 대학교 홈페이지들을 많이 찾아봤었는데 상명대학교 중에서도 가족복지학과에 대한 인식이나 후기들이 굉장히 좋은 것을 볼 수 있었습니다. 학과의 분위기나 선배배 관계가 좋고, 특히 교수님들께서 열정적으로 지도해 주시며, 프로그램이 체계적으로 잘 이루어져 있다는 내용을 많이 봤었는데 실제로 입학 후 전국에 있는 하나뿐인 학과라고 생각되며, 선배님들과 동기들 모두 자부심을 느끼고 지금의 선택에 만족하며 학교생활을 보내고 있습니다.

### 학생부종합전형 지원을 준비하며 가장 중점을 두고 노력했던 부분은 어떤 것인가요?

학생부종합전형을 지원하기 위해서 많은 활동들을 하는 것이 가장 중요하지만, 학생부종합전형이니 만큼 학교생활기록부가 가장 중요하다고 생각합니다. 1학년부터 제가 열심히 한 활동들이 학교생활기록부에 잘 녹아들 수 있도록 활동하였고, 고등학교에서 진행하는 자유주제 수행평가 및 보고서활동 등을 스스로 알아보고 싶은 다양한 복지와 연결하여 하나하나 쌓아가려고 많은 노력을 기울였습니다. 다양한 종류의 복지를 탐구해보는 것 또한 도움이 많이 되었지만, 하나의 주제를 가지고 하나의 활동에서 그치는 것이 아깝다고 생각하였습니다. 그래서 하나의 주제를 어떠한 과목에서 탐구했다면, 그 외의 과목이나 동아리 활동에서 그 주제의 다른 면을 연결 지어 탐구해보는 방법을 활용하였습니다.

단순히 활동하는 것에서 그치는 것이 아니라 확실하게 내 것으로 만들려는 노력을 하였습니다. 이를 위해서 저는 다양한 종류의 복지들 중에서도 1학년부터 3학년까지 제가 가장 관심이 있고 구체적으로 알고 싶은 하나의 복지 주제와 몇 가지 키워드를 정하여 단순한 활동에서 점점 심화시키는 방법으로 적극적으로 노력하며 학교생활기록부를 채워나갔습니다.

1학년부터 3학년까지 같은 진로를 꾸준히 바라보고 생활하는 것은 정말 어려운 일입니다. 진로는 언젠가는 바뀔 수 있는 것이고, 중간에 진로가 변경 되었다가 다시 처음의 진로로 돌아오는 경우도 있습니다.

그렇기 때문에 저처럼 1학년부터 하나의 진로를 위해 노력하는 방법도 좋지만 무엇보다도 현재 본인이 희망하는 진로를 위해 적극적으로 노력하고, 스스로 학습하는 것이 학생부종합전형에서 좋은 평가를 받을 수 있다고 생각합니다. 학교생활기록부에 나오는 모든 것들을 평가 받는다고 생각하고 열심히 준비하시길 바랍니다.

## 고등학교 생활 중 가장 의미 있었던 경험은 무엇인가요?

1학년 때 '복지로' 사이트에서 다양한 서비스를 찾아보던 중에, TV나 인터넷에서 많은 저소득층 여학생들이 생리대를 살 돈이 부족해서 화장지나 신발 깔창으로 생리대를 대체한다는 것을 많이 접하였습니다. 이런 상황에서 필요한 복지는 무엇이 있는지를 시작으로 조사를 했습니다. 조사를 진행하던 중 저소득 여성 청소년 생리대 바우처 지원 사업이 있다는 것을 알게 되었고, 이를 위해 직접 할 수 있는 봉사 활동이 무엇이 있을까 찾아보던 중 '저소득층 여학생들을 위한 면 생리대 만들기 활동'을 시작하였습니다. 단순히 남을 위한 봉사활동을 한 것만이 아닌 정말 문제라고 여겼던 내용과 관련된 활동을 직접 찾아서 그들을 위한 봉사를 한다는 것이 더 의미 있었고 기억에 많이 남는 활동이었습니다. 이러한 경험을 통해 봉사활동을 할 때 단순히 봉사시간을 채우려는 의도로 하는 것보다 자신이 정말 관심 있는 분야를 찾아보고 진심을 다해 시행하면 정말 의미 있는 활동이 된다는 것을 알게 되었습니다.

다른 경험으로는 학급회장을 2년 동안 맡았는데, 이때의 다양한 경험이 기억에 남았습니다. 학급 회장 역할을 하지 않았던 1학년 때보다 학년이 올라가며 학급회장을 맡으며 자신감을 쌓아가게 되었고, 친구들과의 공동체의식을 늘리는데 굉장한 도움이 되었습니다. 많은 친구들 앞에서 공지 하거나 이야기하는 일이 많았으니 사람들 앞에서 떨지 않고 이야기를 논리적으로 발표할 수 있는 방법을 터득하는 계기도 되었습니다. 2년간의 학급회장을 맡은 경험은 제가 다른 학생들과 쉽게 친해지고 협력하는 방법을 깨닫게 되는 밑거름이 되었고, 선생님, 친구들과도 가까워지고 굉장히 의미 있던 활동을 많이 할 수 있었습니다.

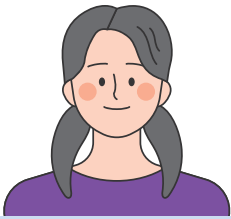
## 상명대학교 학생부종합전형을 준비하는 고등학생들에게 해주고 싶은 이야기가 있나요?

저는 복지와 관련된 학과가 있는 대학교의 학생부종합전형을 준비하면서 수행한 자유주제 수행 평가나 활동 보고서 작성할 때 복지와 관련된 세부내용을 정하여 하나의 활동에만 쓰는 것이 아니라 다양한 활동에 활용하여 자신의 것으로 만드는 것이 중요하다고 생각합니다. 하나의 주제를 가지고 한 가지 활동을 했다면 또 다른 활동에서는 똑같은 주제의 다른 면들을 조사하거나 더 심화된 내용들을 포함하여 앞서 활동한 내용과 연결지어 탐구하였습니다. 또한 교내 다양한 분야의 대회가 있다면 복지를 주제로 가능한 많이 참가하기 위해 노력했습니다. 그런 곳에서 저의 관심 분야인 복지를 정말 자유롭게 탐구해 볼 수 있고 앞으로의 진로에 대해 많은 생각을 할 수 있는 기회가 되었습니다.

올해부터 개인봉사 실적은 학교생활기록부에 반영되지는 않지만 개인적으로 다양한 봉사 활동을 진행하신다면 자율 활동이나 보고서 작성에서 도움이 될 수 있습니다. 이러한 방법을 통해 일관성 있는 학교생활기록부를 만들 수 있었다고 생각합니다.

의미 있는 활동들로 학교생활기록부를 쌓아가는 것도 중요하지만 자신의 학교생활기록부가 어떻게 작성이 되었는지 검토하는 것도 중요합니다. 저는 상명인재전형에서 면접이 있었기에 자신의 학교생활기록부를 꼼꼼히 검토하고, 스스로 질문하는 시간을 많이 가졌습니다. 물론 올해부터 가족 복지학과는 면접이 없어졌지만, 스스로 학교생활기록부를 확인하면서 다양한 질문을 만들어 대답을 해본다면 서류평가에서도 어떤 결과가 나올 수 있을지 예상하고 준비할 수 있을 것이라고 생각합니다. 학생부종합전형은 1학년부터 자신의 진로에 대해 사전에 준비를 하고, 다양한 노력을 해야 하는 전형이기 때문에 자신이 희망하는 진로를 위해 꾸준히 경험을 쌓으시길 바랍니다.

## [서울캠퍼스]



SW융합학부 애니메이션전공  
23학번 ○○○

### 왜 상명대학교 애니메이션전공에 지원하게 되었나요?

저는 어렸을 때부터 그림 그리기와 만들기 같은 창의적인 활동에 큰 흥미와 즐거움을 느꼈습니다. 이런 경험을 통해 애니메이션 분야에 대한 열정이 커졌고 고등학교 진학 후 직접 만화나 애니메이션을 제작해 보면서 이 분야에서 더 나아가고 싶다는 생각이 강해졌습니다. 특히 고등학교 2학년 때부터 3D 모델링에 관심을 가지게 되어 직접 만들어보는 경험을 해 보았는데, 이때 큰 매력과 흥미를 느꼈습니다. 그 후로 자발적으로 3D 애니메이션에 관해 공부해 보았지만, 어려움을 겪기도 했습니다. 그래서 전문적인 교육과 함께 더 깊이 있는 공부를 하고 싶었습니다. 하지만 서울의 여러 학교를 찾아보아도 애니메이션 관련 학과를 찾기는 힘들었습니다. 그러던 중 상명대학교 애니메이션전공을 알게 되었고, 상명대학교에서는 2D 애니메이션뿐만 아니라 3D 애니메이션과 게임 엔진을 활용한 애니메이션을 전문적으로 배울 수 있다는 사실에 관심을 가지게 되었습니다.

무엇을 배우는지 더 자세히 알아보기 위해 상명대학교 애니메이션전공의 홈페이지를 방문하여 우수 과제전의 작품들을 살펴보았을 때 학생들이 3D 모델링 프로그램인 마야나 블렌더, 게임 엔진 등을 사용해 창의적이고 풍부한 작품들을 만들고 있다는 것을 알 수 있었습니다. 교육과정 역시 혼자 배우기엔 어려운 전문적인 과정들을 배울 수 있기 때문에 상명대학교에서 애니메이션을 배우고 싶다는 생각이 들었습니다. 또한, 실기를 따로 보지 않기 때문에 실기 준비를 해 본 적 없는 저도 부담 없이 지원할 수 있었습니다. 이런 점들이 제가 평소에 바라왔던 진로와 매우 일치한다고 생각되어 상명대학교 애니메이션전공에 지원하게 되었습니다.

### 학생부종합전형 지원을 준비하며 가장 중점을 두고 노력했던 부분은 어떤 것인가요?

학교생활기록부가 중요한 전형인 만큼 매 수업 시간 열심히 참여하고 다양한 활동을 해보는 것에 집중했습니다. 수업 시간에 열정적으로 참여해 학업성적을 유지하면서 과목별로 배우는 것들을 진로와 연결하기 위해 관련된 발표를 하거나 수업내용으로 만화를 그려보기도 했습니다. 수업 중 제작한 캐릭터를 스스로 3D로 모델링해 턴어라운드 이미지를 제작해 보기도 하며 주도적으로 추가적인 활동을 통해 학교생활기록부를 채웠습니다. 또한, 그림, 애니메이션 관련 공모전에 참여해 경력을 쌓을 수 있도록 노력했습니다. 올해부터 수상경력은 반영되지 않지만 공모전에 많이 참여하면 수상뿐만 아니라 준비하는 과정에서 스스로 블렌더나 에프터이펙트 등 다양한 프로그램을 사용하는 방법과 그림 실력을 향상할 수 있고 이를 수업 시간에도 활용할 수 있었습니다.

그 외에도 저는 원하는 전공인 애니메이션과 관련된 다양한 활동에 참가하면서 전공 지식과 기술을 쌓을 수 있도록 노력하였습니다. 캐릭터 디자인이나 3D 모델링 스터디를 만들어 관심 분야가 비슷한 친구들과 함께 작업물을 공유하고 피드백을 주고받는 프로젝트를 진행하고, 제작 경험을 쌓았습니다. 또한, 모르는 것이 있다면 인터넷 강의 등을 통해 전문적인 기술과 프로그램을 습득하고 연습하며 성장했습니다. 이를 통해 전공 분야에서 필요한 기술과 지식을 습득하고 자기 계발에 힘썼습니다. 위와 같은 노력을 통해 학교생활기록부에 좋은 내용을 담을 수 있었고, 이를 통해 제 자신의 역량과 잠재력을 입증할 수 있게 되었습니다. 학교생활기록부를 통해 전공에 대한 저의 노력과 열정이 충분히 전달될 수 있도록 최선을 다하였습니다.

## 고등학교 생활 중 가장 의미 있었던 경험은 무엇인가요?

동아리 부장과 학생회 부장으로 활동한 경험이 가장 의미 있는 순간이었습니다. 동아리 '만화 창작부'에서의 활동이 특히 뜻깊었습니다. 코로나로 인해 부원들과의 직접적인 소통이 제한되었지만, 모두 단합하여 만화를 그리고 회지를 제작하는 활동을 진행했습니다. 이를 통해 공동체 의식을 키우고 협력하여 좋은 결과물을 만들어내는 방법을 배울 수 있었습니다. 어려운 상황에서도 서로에게 의지 하며 문제를 해결하고 성장하는 경험을 하였습니다. 코로나가 완화되면서는 부스 운영 봉사 활동이나 온라인, 오프라인 전시회를 기획하며 더욱 즐겁고 다채로운 활동을 할 수 있었습니다. 또한 학생회 부장으로서 아나바다나 사진 부스 같은 학교 학생들이 즐길 수 있는 행사를 기획하고 운영하기도 했습니다. 부원들과 함께 활발한 아이디어와 창의적인 계획을 공유하며, 열정과 노력을 통해 성공적인 행사를 구성했습니다. 이를 통해 저는 이벤트 기획과 운영의 전반적인 과정을 경험하고 공동체 의식을 발휘하는 기회를 가졌습니다.

또한, 여러 학생들과 만나며 의견 조율하는 방법에 대해 배우면서 인간관계에 있어 한층 더 성장한 기분을 느낄 수 있었습니다. 이런 활동들을 통해 저는 추억을 쌓고, 책임감을 키울 수 있었습니다. 고등학교 시절 동아리 부장과 학생회 부장으로서의 역할은 제 자신에게 많은 도전과 성장할 수 있는 기회를 제공하였습니다. 친구들과 협력하여 좋은 결과를 만들어냈다는 사실 역시 저에게 큰 자신감과 성취감을 주었습니다. 뿐만 아니라 고등학교 생활을 입시 준비만 하는 것이 아니라 다양한 사람들과 교류하고 여러 활동을 하며 즐겁게 보낼 수 있도록 도와주어 큰 의미가 있습니다.

## 상명대학교 학생부종합전형을 준비하는 고등학생들에게 해주고 싶은 이야기가 있나요?

학생부종합전형은 단순히 성적만으로 평가하는 전형이 아니기 때문에, 본인이 선택할 전공과 관련된 재능과 열정을 보여주는 것이 매우 중요할 것 같습니다. 성적을 꾸준히 유지하면서도 본인이 지원할 전공에서 어떤 것을 배우는지 깊이 알아보는 것이 필요합니다. 이를 위해 관련된 동아리 활동이나 전공관련 교내활동에 참여하여 실질적인 경험을 쌓아보는 것을 추천합니다. 동아리 활동이나 전공관련 교내활동은 본인의 역량을 발전시키고 전공에 대한 이해도를 높일 수 있는 좋은 기회입니다. 또한, 이러한 활동은 공동체 의식과 문제 해결 능력을 향상하는 데에도 도움을 줄 것입니다. 본인이 원하는 전공에서 배우는 것들과 관련된 다양한 활동을 적극적으로 참여함으로써 좋은 결과를 얻을 수 있을 것입니다. 그리고 나중엔 본인이 어떤 것을 했는지 무엇을 느꼈는지 기억이 잘 안 날 수도 있으니 본인이 한 활동들을 꼼꼼히 적어두고 선생님께 어필하는 것도 좋은 방법입니다. 이러한 경험들이 모이면 선발하고 싶은 매력적인 학생으로 성장할 수 있다고 믿습니다. 또한, 그 과정에서 입시를 위한 활동이라고만 생각하며 과도하게 스트레스를 받기보다는 본인이 선택한 만큼 좋아하는 분야이기 때문에 즐겁게 활동했으면 좋겠습니다.

본인의 열정과 관심이 담긴 활동을 하면서 학습의 즐거움을 느끼며 성장해 나가면 좋습니다. 그리고 대학에 진학해 그동안 한 활동들을 바탕으로 본인의 재능을 펼쳤으면 좋겠습니다. 당연히 경쟁이 있었지만 본인을 믿고 자신의 능력과 잠재력에 자신감을 가지길 바랍니다. 힘들고 어려운 과정일 수 있지만, 입시를 준비하는 모든 학생들이 좋은 결과를 얻을 수 있기를 진심으로 바라며 응원합니다.



미술학부 조형예술전공  
23학번 ○○○

## 왜 상명대학교 조형예술전공에 지원하게 되었나요?

제가 상명대학교 미술학부 조형예술전공에 지원한 계기는 어렸을 때부터 새로운 미술 재료를 가지고 표현하는 것을 좋아해서였습니다. 수업 중 미술 시간에 다양한 작품 제작활동을 수행한 것은 미술을 향한 열정을 더욱 일깨워 주었으며, 저의 길은 미술이라는 생각이 들게 되었습니다. 결정적으로 진로를 결정한 계기는 우연히 어느 봉사 단체에서 제작한 달력을 보았을 때입니다. 그 달력은 여러 나라에 빈민촌 아이들이 그린 그림으로 꾸며져 있었고, 달력의 그림들을 하나씩 보면서 저는 그 아이들에게 얼마나 미술 교육이 부족한지를 알게 되었습니다. 이 경험을 통해 저는 단순히 미술을 전공하여 작품 활동만 하는 것이 아닌 내가 가진 기술과 지식을 활용해 기회가 없어 미술 교육을 받지 못한 아이들에게 찾아가 가르쳐야겠다고 결심하게 되었습니다. 단순히 미술 전공을 하여 작품 활동을 하려고 할 때는 화화과나 서양화과를 가고자 하였습니다. 하지만 달력을 보고 정확한 목표가 생긴 이후에는 생각이 달라졌습니다. 아이들에게 미술을 가르치려면 단순히 페인팅만 배우는 것은 너무나 한정된 것들만 가르치게 될 거라고 판단하였습니다. 그래서 저는 최대한 많은 미술 분야를 공부하고 싶었고 평소에도 다양한 재료를 사용해보려고 많은 활동을 하였습니다. 시간이 흘러 저는 고등학생이 되었고 어떤 대학에 가야 하나 많은 고민을 하게 되었습니다. 많은 대학으로의 진로에 대해 고민하던 중 우연히 상명대학교 조형예술 전공에 대해 알게 되었습니다. 기초 회화뿐만 아니라 조소, 판화 등 다양한 미술 분야를 배울 수 있었고 무엇보다 '문화 창조와 인류 복지에 기여할 유능한 융합 미술 인재 양성'이라는 교육 목표를 보고 상명대학교가 저랑 잘 맞을 것이라는 확신이 들었습니다. 재학 중인 지금도 고등학생 때 해보지 못한 다양한 미술 활동을 하고 교수님들과 친밀한 관계를 가지며 한 학기에도 많은 성장을 할 수 있어 너무나 만족하고 행복한 학교 생활을 하고 있습니다.

## 학생부종합전형 지원을 준비하며 가장 중점을 두고 노력했던 부분은 어떤 것인가요?

학생부종합전형을 준비하며 저는 다양한 과목에서 미술과 연계된 활동을 하고자 하였습니다. 학생부종합전형의 가장 큰 특징은 학교생활기록부를 통해 고등학교 생활 중 내가 얼마나 해당 전공에 열정과 관심을 가졌는지 어필할 수 있다는 것입니다. 상명대학교 조형예술전공은 다양한 미술 분야를 가르치기 때문에 저도 한 쪽에만 치우치지 않고 다양한 분야에서 미술을 융합한 모습을 보여주어야 하였습니다. 그래서 저는 미술 관련 활동에 참여할 뿐만 아니라 미술과 관련이 없어 보이는 수학, 과학, 국어, 사회 과목에서 하는 수행 평가도 최대한 미술과 연관시키고자 하였고 방과 후와 동아리 등 최대한 많은 활동을 하려고 노력하였습니다. 다양한 활동 중에서도 3년 동안 방과 후에 진행되는 미술 전시회 활동에 참여하여 수업 시간에는 시도하기 힘든 다양한 미술 재료를 활용하며 작품 활동 경험을 쌓았습니다. 동아리 활동으로는 초등 교육 봉사 동아리에 들어가 수학 문제지를 만들어 저소득층 아이들에게 보내주는 활동을 하였습니다. 이때도 단순히 수학 문제를 만드는 데에서 그치는 것이 아니라 문제지 마지막에 종이 접기나 만들기를 할 수 있는 페이지를 포함하여 제작하기도 하였습니다. 언어와 매체 시간에는 카드 뉴스 만들기의 주제를 예술 활동으로 인한 환경오염문제를 주제로 삼아 미술과 관련된 사회적 이슈를 담았고, 영어 시간에 모의고사 지문 중 풍자와 관련된 지문을 발표하며 풍자화에 대해 조사하여 친구들에게 소개하였습니다. 3학년 때는 과목과 동아리 연계 활동을 하고자 하였고, 동아리에서 배운 쿨릴 열도 분쟁을 동아리 시간에 그림으로 그려 친구들에게 영도 분쟁의 심각성을 알리고자 하였습니다. 그리고 메타버스 미술관이라는 자율 활동을 하여 4차 산업 혁명 기술과 예술의 융합을 체험해보며 시대에 맞춰 변화할 수 있는 인재라는 점을 어필하고자 하였습니다. 이처럼 저는 할 수 있는 다양한 활동에 참여하였고 새로운 도전을 끊임없이 하는 것에 가장 초점을 두었습니다.

## 고등학교 생활 중 가장 의미 있었던 경험은 무엇인가요?

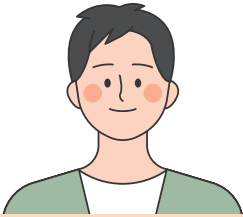
고등학교 생활 중 가장 의미 있었던 활동은 학교 공공 미술 프로젝트 '고흐의 방'이었습니다. 2인 1조로 진행되는 활동으로 이 프로젝트에서 저는 친구와 함께 학생들이 미술 작품을 생활 속에서 감상하고 경험할 수 있도록 '고흐의 방'을 3차원으로 제작하여 복도에 전시하였습니다. 친구와 저는 서로 자신 있는 분야를 맡아, 친구가 그림의 있는 가구들을 3차원으로 구현해내면 제가 고흐의 회풍을 오마주하여 채색하였습니다. 철제로 된 방에 우드락으로 만든 가구들을 배치하였고 방 천장에는 '별이 빛나는 밤'의 별과 달을 모빌로 설치하였습니다. 그리고 고흐의 방에 닫혀 있는 창문을 열면 '밀밭'이 보이도록 제작하여 방 내부에 그치지 않고 밖을 볼 수 있게 공간을 확장시켰고 감상자들로 하여금 고흐의 시점에서 본 방 바깥 풍경을 볼 수 있게 하였습니다. 모빌은 실의 길이와 별의 크기를 조절하여 밤하늘의 광활함과 깊이감, 거리감을 나타내었습니다. 프로젝트를 진행하며 가장 어려웠던 것은 침대를 제작할 때 나무 색을 칠하는 것이었는데 여러 번의 실패 끝에 원하던 색을 조색할 수 있었을 때가 가장 뿌듯했습니다. 항상 개인 작품만 시도했던 저에게 팀 프로젝트로 작품을 만드는 것은 굉장한 도전이었습니다. 저는 평면 조형에 자신이 있고 친구는 입체 조형을 잘하여 서로의 장단점을 보완하며 배울 수 있어 뜻깊었고, 이 활동을 통해 폭넓게 작품을 제작하는 방법에 대해 연구할 수 있는 안목이 생겨서 가장 의미 있는 경험이라고 생각합니다.

처음에는 친구랑 다투진 않을까 많이 걱정했지만 계속해서 회의를 하며 서로의 생각을 솔직하게 이야기하고 배려를 통해 잘 마칠 수 있었습니다. 이 활동을 통해 새로운 작품 제작 방식을 경험한 것뿐만 아니라 팀 프로젝트를 어떻게 이끌어야 하는 지를 배울 수 있어서 굉장히 인상 깊었습니다.

## 상명대학교 학생부종합전형을 준비하는 고등학생들에게 해주고 싶은 이야기가 있나요?

저는 상명대학교 학생부종합전형을 준비하는 학생들에게 자신의 목표를 잘 세우라고 하고 싶습니다. 학교생활기록부에서 스스로 무엇을 하고자 하는 학생인지를 강하게 어필하는 것이 중요하다고 생각합니다. 자신의 목표가 무엇이고 그것을 위해 어떤 노력을 했는지를 주장하여야 합니다. 또한, 아직 시간이 남았다면 스스로 학교생활기록부를 꼼꼼히 읽어보고 부족한 점을 많이 채우라고 하고 싶습니다. 예를 들어 미술을 진로로 삼고 있는 학생이라면 미술 과목에만 활동이 몰려 있을 수도 있습니다. 하지만 저는 다른 과목에서도 미술을 접목시켜 활동 범위를 확장시키는 것이 큰 도움이 될 것이라고 확신합니다. 상명대학교는 융합형 인재를 기르는 것을 교육 목표로 삼고 있는 대학교입니다. 특히 융합전공제도가 굉장히 활발하게 진행되는 학교입니다. 그렇기 때문에 이런 것들을 염두해 두고 학교생활기록부를 채운다면 서류평가에서도 다른 학생들보다 우위를 차지할 수 있습니다. 희망하는 대학의 입시를 준비할 때에는 해당 학과 홈페이지에 들어가 학과의 교육 이념을 확인하고 자신의 학교생활기록부에서 그것과 관련된 부분들을 검토하고 이해하는 것이 중요합니다. 면접 시에는 예상치 못한 과목 활동에 대해서도 질문을 받을 수 있습니다. 저의 경험을 예로 들면 교양 과목인 중국 문화 시간에 했던 활동에 대해 물으며 중국 미술에 대해 설명해달라는 질문을 받기도 했습니다. 그렇기 때문에 주요 교과목뿐만 아니라 다양한 교과목들도 꼼꼼히 확인하고 준비하는 것이 중요합니다. 마지막으로 해당 전공에 대한 시사 문제를 많이 알고 뉴스를 많이 보는 것도 도움이 됩니다. 대학교에 입학하면 내가 기대하는 것보다 훨씬 다양하고 즐거운 생활을 할 수 있으니 모두 포기하지 않고 끝까지 힘내시길 바랍니다.

## [천안캠퍼스]



글로벌금융경영학부  
23학번 ○○○

### 왜 상명대학교 글로벌금융경영학부에 지원하게 되었나요?

고등학교 시절 앞으로 무엇을 해야할지에 대한 고민을 많이 했습니다. 그러던 중 경영분야 관련 학과를 찾아보다가 상명대학교의 글로벌금융경영학부라는 학과를 알게 되었습니다. 글로벌금융경영학부는 단순히 경영뿐만 아니라 연금, 보험 분야에 대해서도 전문적으로 배울 수 있도록 교육 과정을 운영하고 있었습니다. 특색있는 학과를 찾고 있었던 저로서는 글로벌금융경영학부의 차별화된 교육과정이 상당히 큰 장점으로 다가와 지원하게 되었습니다.

또한 상명대학교를 선택한 이유 중 한 가지는 두 개의 캠퍼스를 운영하고 있는 학교로서 장점이 많아 보였습니다. 캠퍼스 간 복수전공과 교차수강, 전과제도 등 캠퍼스 간 다양한 학사 제도가 있어 제가 열심히만 한다면 두 개의 캠퍼스에서 폭넓은 경험과 지식을 쌓을 수 있을 것 같았습니다. 그리고 저는 해외 프로그램에 관심이 많았는데 상명대학교에서 운영하는 어학연수 프로그램이 저에게 도움이 될 것 같았습니다. 미국, 캐나다 등 자매교에 등록금을 납부하지 않더라도 해외 자매학교에서 학점을 취득할 수 있는 교환학생 프로그램, 방학 동안 장학금을 받고 어학연수를 받는 단기 어학연수 프로그램과 같은 다양한 어학연수 프로그램들은 해외 경험을 해보고 싶었던 저에게 상당히 도움이 될 것 같았습니다.

그 외에도 전공자가 아닌 타 학과 학생도 소프트웨어 관련 교육을 이수할 수 있다는 점이 메리트 있어 보였습니다. 타학교에 비해 학생들이 꿈을 펼칠 수 있는 제도가 정말 많다는 생각이 들었고, 타학교 보다 특색있는 학과가 많다고 생각한 저는 상명대학교에 지원하게 되었고 글로벌금융경영학부에 다니게 되었습니다.

### 학생부종합전형 지원을 준비하며 가장 중점을 두고 노력했던 부분은 어떤 것인가요?

학교생활을 열심히 하는 것에 중점을 두었습니다. 진로를 다른 사람에 비해서 늦게 찾게 된 터라 남들에 비해 학생부종합전형에서 경쟁력이 없겠다고 생각했습니다. 그럼에도 불구하고 남들보다 더 학교생활에 열심히 참여하려고 노력했습니다. 방향성이 뚜렷하지는 않았지만 무엇이든 열심히 참여하려고 노력했습니다. 그 결과, 학생부종합전형에서 좋은 결과를 얻을 수 있었습니다. 진로를 늦게 찾긴 했지만, 그동안 학교생활을 열심히 하려고 한 점이 학생부종합전형에서 우위를 점할 수 있었다고 생각합니다. 만약 아직 진로를 찾지 못한 분이 있다면 포기하지 말고, 남들보다 더 열심히 학교생활에 참여한다는 생각으로 적극적으로 학교생활을 열심히 한다면 분명 자신에게 맞는 학과를 찾게 되고, 좋은 결과가 있을 것이라고 생각합니다.

저는 또 학교 봉사활동에도 열심히 참여했습니다. 남들이 하기 힘든 봉사활동을 하며 인성을 키우고자 했습니다. 학생부종합전형은 자신이 이 학과를 위해서 얼마나 노력했는지에 대해 나타내는 것 뿐만 아니라 자신의 인성을 나타내는 것 역시 중요하다고 생각합니다. 그래서 봉사활동 동아리 단장을 하며 인성을 키우기 위해 노력을 했고, 그 과정을 학교생활기록부에 녹여낼 수 있었습니다. 이 두 가지에 중점을 두고 노력한 결과 상명대학교에 합격할 수 있었습니다.

이 글을 읽는 분들의 학교생활기록부가 얼마나 알찬지는 알 수 없지만, 저의 이야기를 읽고 도움이 되었으면 합니다. 무엇을 할지 모르겠다면, 일단 학교생활을 열심히 하며 과목 수업과 여러 활동에 적극적인 자세로 임해 보시기 바랍니다. 분명 자신의 진로를 찾는데 도움이 될 것입니다. 이러한 노력은 학교생활기록부도 알차게 채울 수 있는 계기가 될 것입니다.

## 고등학교 생활 중 가장 의미 있었던 경험은 무엇인가요?

학생부회장을 맡아 했던 '화장실 시설개선' 활동과 '겨울철 및 시험기간 체육복 등교 허용' 활동이 가장 기억에 남습니다. 제가 항상 학교생활을 하며 불편하다고 생각한 점이 노후된 화장실에서 발생하는 불쾌한 냄새를 환풍기가 제거해주지 못하는 점이었습니다. 심지어 휴지도 비치되어 있지 않아 학우들이 불편함을 느끼고 있었습니다. 그래서 저는 '화장실의 시설 개선'을 공약으로 걸고 학생회 선거에 나갔고 학생부회장이 되었습니다. 공약 이행을 위해 교감선생님과의 면담, 학생 대상 설문 조사 등의 과정을 거쳤고, 결국 공약을 이행할 수 있었습니다.

학교생활을 하며 불편하다고 생각했던 또 한 가지는 시험기간에도 교복을 입고 등교하는 것과 추운 겨울철에도 교복을 입고 등교하는 것이었습니다. 겨울철 추위에 여학생들이 치마를 입고 등교하는 모습을 보며 친구나 생각이 났고 정말 춥겠다는 생각이 들었습니다. 학생부회장이 된다면, 이 점을 고쳐야겠다고 생각했습니다. 그래서 학생부회장이 된 후 학생부장선생님과의 수많은 면담을 하며 '겨울철 및 시험기간 체육복 등교 허용'을 위해 노력했습니다. 그 결과, 추운 날과 시험기간에 공식적으로 체육복을 입고 등교하는 것이 허용되었고, 학우들에게 도움을 줄 수 있었습니다.

학생부회장을 하며 많은 선생님들을 귀찮게 한 점이 마음에 걸리기는 하지만 결과적으로 선생님들의 도움을 받아 학우들의 학교생활의 질을 높일 수 있었다는 점이 저에게는 가장 의미있는 경험 이었던 것 같습니다. 무엇보다 제가 고등학교를 졸업할 때 가장 귀찮게 했던 선생님께서 "네 덕분에 학교가 더 발전했다"라고 말씀해 주신 기억이 머리에 생생하게 남아있습니다.

## 상명대학교 학생부종합전형을 준비하는 고등학생들에게 해주고 싶은 이야기가 있나요?

상명대학교 미래 학우 여러분! 저는 고등학교 2학년 때까지 꿈이 없었습니다. 그래서 학생부종합 전형을 준비하는 다른 친구들보다 불안했고, 내가 가는 길이 맞는 건지 의문이 들었습니다. 그래서 남들보다 학교생활을 더 열심히 했고 꿈을 찾는 과정을 저의 학교생활기록부에 녹여냈습니다. 꿈을 찾은 이후에는 저의 꿈을 이루기 위해 필요한 활동들을 학교생활기록부에 채워 나갔습니다. 그 결과 학생부종합전형에서 좋은 결과를 가져올 수 있었습니다.

제가 이 말을 드리는 이유는 간단합니다. 이 글을 읽는 분들 중에 꿈이 정확하지 않은 분이 계실 수도 있고 학교생활이 학교생활기록부에 잘 녹여져 있는지 기간만가해서 불안한 분들도 있을 것이라고 생각합니다. 걱정하지 마십시오. 여러분의 꿈이 정확하지 않다면 그 꿈을 찾아가는 과정을 학교 생활기록부에 녹여내면 됩니다. 꿈을 찾은 다음에는 꿈을 이루기 위해, 그 학과에 가기 위해 많은 노력을 했다는 것을 학교생활기록부에 녹여내면 됩니다.

공부를 열심히 하는 것도 중요하지만 학교생활을 알차게 학생부에 녹여내는 것 역시 중요하다고 생각합니다. 하다가 방법을 모르겠다면, 주변 선배들이나 학교 선생님과의 면담을 통해 나의 약점과 강점에 대해 분석하고 약점을 보완하기 위한 대책에 대해 함께 고민한다면 분명 좋은 결과가 있을 것이라고 생각합니다.

"별을 바라보는 사람에게 빛을 준다"라는 말처럼 여러분이 꿈을 향해 달려간다면 상명대학교에서 응답할 것입니다. 여러분 내년에 상명대학교에서 만나요! 저의 긴 이야기를 봐주셔서 고맙습니다.

## [천안캠퍼스]



예술학부 문화예술경영전공  
23학번 ○○○

### 왜 상명대학교 문화예술경영전공에 지원하게 되었나요?

저는 공연 연출에 관심이 많았습니다. 하지만 그 이전에 전시나 영화 등 모든 문화콘텐츠를 기획하고 제작하는 과정을 흥미롭게 느꼈습니다. 또, 문화콘텐츠를 대중에게 어떻게 홍보하고 마케팅 하는지에 대한 궁금증도 가지고 있었습니다. 이렇게 저는 문화예술분야에 관심이 많았고 배우고자 하는 열정이 넘쳤습니다. 이러한 저의 열정을 쏟을 수 있는 학과를 찾아 보던 중 문화예술경영전공을 알게 되었고, 학과의 교육과정과 분위기가 저에게 안성맞춤이라고 생각되어 지원하게 되었습니다.

문화예술경영전공이 개설된 학교 중 상명대학교 문화예술경영전공은 전통도 깊고 SM-CDR 나비오름이 문화예술기획, 경영, 행정전문가로 세분화되어 있어, 해당 CDR에 따라 원하는 과목을 배울 수 있다는 것이 매력적으로 다가왔습니다. 문화예술경영전공에서 문화예술과 문화예술경영에 대해 폭넓게 배우면서 확실히 정하지 못했던 제 꿈을 점차 구체화할 수 있을 것 같았습니다. 또한, 상명대학교는 예술대학 안에 제가 평소에 관심이 많았던 영화영상전공, 무대미술전공, 연극전공 등도 개설되어 있었습니다. 특히, 연극전공은 연출과 연기 분야로 나누어져 있어 복수전공을 통해 저의 오랜 관심 분야인 공연 연출에 대해서도 깊이 있게 배울 수 있다는 장점이 있었습니다.

상명대학교의 다전공, 부전공, 융합전공 제도와 문화예술경영전공의 체계적인 교육과정은 배우고 싶은 것이 많은 저에게 매우 매력적으로 다가왔고, 이러한 이유로 상명대학교 문화예술경영전공에 지원하게 되었습니다.

### 학생부종합전형 지원을 준비하며 가장 중점을 두고 노력했던 부분은 어떤 것인가요?

학생부종합전형이다 보니, 학교생활기록부를 채우는 데에 가장 중점을 두고 노력하였습니다. 전공 적합성에 맞게, 그러나 치우치지 않게 다양한 활동을 하기 위해서 저는 학기마다 목표를 세우고 이를 차근차근 달성해 나갔습니다. 제가 세운 큰 목표는 '독서와 공연에 관련된 활동을 최대한 많이 참여하고 주기적인 봉사활동을 하자'였습니다.

독서와 공연에 관련된 활동도 일회성으로 끝나는 활동이 아닌 책을 읽고 영상을 제작하거나 창작 연극을 제작하는 등 책과 공연을 관련지으려 노력하였습니다. 그렇게 노력한 결과, 저는 최소 1년에 한 번씩 창작 연극을 제작하였고 사제동행 독서회, 독서발표대회, 독서토론 동아리 등 독서와 관련된 활동이라면 적극적으로 참여하였습니다. 1년에 한 번, 창작 연극활동은 다른 학생들과 차별화 되는 저만의 활동이 되었고, 독서활동은 면접에서 자신있게 말하고 생각지 못한 질문에 잘 대처하는 지금의 저를 만드는 데에 밑바탕이 되었던 것 같습니다. 그때 당시에는 너무 문화콘텐츠 쪽으로만 학교생활기록부가 치우쳐진 것 같아 걱정도 많이 되었던 적도 있었습니다. 그래서 그것을 깨달은 이후로는 자율활동에 더 초점을 맞추어서 학교생활기록부를 준비했던 기억이 납니다. 그 이후부터는 제 자신의 학교생활기록부를 반복해서 읽어보고 자신에게 여러 번의 피드백을 했습니다.

또한, 코로나 상황으로 인해 대부분의 학생들은 주기적인 봉사활동을 하지 못했지만 저는 어려운 상황이었기에 봉사활동이 더 중요하다고 생각하였습니다. 그 결과, 저의 학교생활기록부는 특별하게 채워진 저만의 학교생활기록부가 되었습니다.

## 고등학교 생활 중 가장 의미 있었던 경험은 무엇인가요?

1학년 진로 부스 활동 때 뮤지컬을 영상화했던 작업이 가장 의미 있었던 경험인 것 같습니다. 코로나 상황으로 인해 각종 행사들이 취소되면서 친구들의 끼와 에너지를 표출할 기회가 사라졌다는 것이 안타까웠습니다. 저는 이런 상황을 극복하고자 '포기하지 않고 꿈을 향해 나아가자'라는 격려의 메시지를 담아 'Another Day Of Sun' 곡으로 뮤지컬을 영상화(뮤직비디오)하였습니다. 직접 소품을 제작하였으며 노래를 개사하여 녹음하였고 안무까지 창작해 처음부터 끝까지 저의 손으로 만들어낸 작품이었습니다. 그랬기에 주변에서 좋은 반응을 얻게 된 후 매우 뿌듯했던 기억이 있습니다. 이 활동은 조원 한명도 억지로 하거나 대충하지 않고 끝까지 큰 갈등 없이 서로 신나게 즐기면서 했던 터라 아직까지도 좋은 추억으로 남아있는 활동입니다.

제가 전교 부회장으로 활동했을 무렵, 학교 공간혁신 프로젝트를 진행했던 일 또한 의미 있었던 경험입니다. 학생 휴식공간이 부족하다는 학생들의 의견을 반영해 당시에 사용하지 않았던 오래된 미술실을 '근심을 푸는 곳' 해우소로 재탄생시켰던 일이었습니다. 친구들은 해우소에서 보드게임이나 토론을 하는 등 다양한 목적으로 자주 사용하였고 저는 해우소 공간을 활용하여 버스킹, 학생회 이벤트 등 다양한 행사를 추진하였습니다. 그 결과, 해우소는 매일 학생들로 북적였고 저는 공간혁신 프로젝트의 성과를 눈과 귀로 확인할 수 있어 매우 기뻐했던 기억이 있습니다.

## 상명대학교 학생부종합전형을 준비하는 고등학생들에게 해주고 싶은 이야기가 있나요?

학생부종합전형이기 때문에 무엇보다 학교생활기록부가 중요하다고 말할 수 있습니다. 저는 학창시절 때 학교생활기록부를 채우기 위해 교과목과 제가 하고 싶은 활동을 연결지으려는 노력을 많이 하였습니다. 즉, 저는 스토리텔링이 중요하다고 생각합니다. 오로지 활동만으로 눈에 띄고 차별화 되는 학교생활기록부를 만드는 것은 매우 어렵지만 각자가 지닌 이야기는 각자마다 다르기 때문에 자신만의 이야기를 어필하는 것도 좋을 것이라는 생각이 듭니다.

무엇이든 열심히 하려고 하는 적극적인 자세가 중요하다고 생각합니다. 어떤 활동이든, 결과가 어떻든 분명히 남는 점이 있으니 후회하지 말고 도전해보길 바랍니다! 그리고 자신의 진로에 대해서 고민하는 시간을 낭비라고 생각 마셨으면 좋겠습니다. 제가 한 때 그랬을 때가 있었는데, 앞에 언급한 것처럼 자신만의 스토리텔링은 곧 차별화이기 때문에 자신이 무얼 좋아하는지 어떤 것이 자신을 즐겁게 하는지 알아야 한다고 생각합니다.

자신의 진로에 대해 진지하게 또 많이 고민해보시는 것도 추천드립니다. 학생부교과전형에 비해 학생부종합전형은 더 부지런하고 꼼꼼해야 하는 전형이라는 생각이 듭니다. 남들에 비해 더 부지런히 노력하고 꼼꼼히 학교생활기록부를 채우다 보면 그만큼의 성과가 꼭 나올 것입니다. 자신감을 가지시길 바랍니다. 자기 자신을 믿고 상명대학교 입시에 꼭 성공하셨으면 좋겠습니다. 내년에 상명대학교에서 웃는 모습으로 만나길 바랍니다.

## [천안캠퍼스]



시스템반도체공학과  
23학번 ○○○

### 왜 상명대학교 시스템반도체공학과에 지원하게 되었나요?

저는 고등학교 1학년이 되고 코로나 상황에 접어들게 되면서 집에 있는 시간이 많아졌습니다. 그러다 보니 자연스럽게 인터넷을 하는 시간이 늘어났고, 접할 수 있는 분야들이 많아졌습니다. 그때 저는 한 광고를 접하게 되었습니다. 국내의 한 반도체 회사가 만들어 낸 시리즈 광고였습니다. 광고의 내용은 반도체가 일상에서 어떻게 사용되는지를 사람이 반도체 연기를 하며 알려주는 것이었습니다. 광고를 통해 처음 반도체에 대해 관심을 가지게 되었고, 흥미가 생겨 반도체를 찾아보기 시작하였습니다. 복잡하고 어려운 내용들이 많았지만 반도체를 알아가는 과정에서 성취감을 느끼고 직접 반도체를 제작하는 사람이 되고 싶다고 느꼈습니다. 그러면서 장래희망은 반도체 공학 연구원이 되었습니다.

학교 친구들이 반도체에 관심이 없었기에 친구들에게 반도체를 알리는 프로젝트를 실시했고, 이를 통해 반도체에 더욱 관심을 기울일 수 있었습니다. 자율동아리를 만들어 팀원들과 전자 공학, 반도체 공학을 중심으로 활동하면서 프로그래밍 코드도 만들어보고, 오래된 핸드폰을 분해하여 안에 들어있는 부품에 대해 연구하는 등의 활동을 했습니다. 이러한 활동들을 진행하면서 전문적인 지식이 없는 더 자세하게 들여다 볼 수 없겠다는 생각이 들었습니다. 전문적인 용어들도 몰랐고, 어느 부품이 무슨 역할을 하는지 다 스스로 찾아봐야 했기에 어려움도 많이 느꼈습니다.

반도체를 더 자세하게 배우고 싶었던 저는 반도체 산업을 키우기 위해 반도체를 중심으로 가르치는 학과들이 계속해서 생겨나는 추세라는 것을 알게 되었고 대학 진학을 위해 학과를 찾던 도중 상명 대학교에 반도체와 관련된 학과가 있다는 것을 알게 되었습니다. 상명대 시스템반도체공학과에서는 제가 배우고 싶었던 기초 회로와 논리 회로, 반도체에 사용되는 CMOS기법 뿐 아니라, 기초적 소양인 C프로그래밍과 파이썬(Python)도 가르쳐 주었기 때문에 기초부터 체계적으로 배울 수 있을 것 같았습니다. 반도체를 만들고 싶다면 반도체를 알아야 하고, 그에 맞는 학과를 선택해야 전문적인 지식을 얻을 수 있다고 생각했기 때문에 상명대 시스템반도체공학과에 지원하였습니다.

### 학생부종합전형 지원을 준비하며 가장 중점을 두고 노력했던 부분은 어떤 것인가요?

학생부종합전형에서는 오직 학교생활기록부만을 가지고 평가가 되기 때문에 우선적으로 전공 적합성과 학과가 원하는 인재상에 초점을 맞추고 준비했습니다. 과목마다 반도체와의 연관성을 찾았고 수업 시간에 하는 활동을 진로와 연결지어 발표를 하거나 보고서를 작성하였습니다. 그 예로 사회 관련 과목에서 수요와 공급을 비교하는 활동을 바탕으로 국내 반도체 회사의 연간 판매율과 판매율이 저조해지고 있는 이유에 대해 조사하고 자료를 토대로 분석한 내용을 보고서로 작성하고 발표하는 것입니다. 다른 예시로는 물리 시간에 반도체에 대해 배운 후 자율동아리에서 비교과 활동으로 스마트폰 안에 사용되고 있는 반도체를 살펴보는 활동을 진행했습니다. 오래된 스마트폰을 분해하고 메인보드에 있는 부품들을 확인하고 어떤 역할을 하는지를 알아보았습니다.

아무래도 모든 활동과 과정을 세세하게 학교생활기록부에 녹일 수 없기 때문에 활동마다 강조할 부분을 정했습니다. 어느 부분을 강조시켜야 학생부에서 최대한의 역량을 비출 수 있을지를 고민 하면서 활동을 했습니다. 내신 성적이 월등히 높지 않다고 좌절하지 않고, 부족한 성적을 채울 수 있는 활동들을 찾으며 학생부를 채워 나갔습니다. 학생 수가 한 학년에 60명 남짓하였고 미적분을 배우는 학생 수는 절반도 되지 않았습니다. 그래서 다른 과목에 비해 좋은 성적을 받기 어려웠지만, 친구들과 멘토와 멘티를 정해 취약한 부분을 메우려고 노력하였습니다.

전공적합성 외에도 인성과 발전가능성도 드러내야 했기 때문에 봉사활동과 각종 행사, 학교 임원직에도 빠지지 않고 열심히 참여했습니다. 학교에 문화·체육부서가 있었는데 각종 행사를 준비 하고 정리하는 활동을 통해 공동체 의식을 길렀습니다. 그리고 실제로 한 계획성 있는 주도학습 방법과 그 결과를 학생부에 제시해서 독립성을 보여주었습니다.

## 고등학교 생활 중 가장 의미 있었던 경험은 무엇인가요?

전원 기숙사생활을 했기때문에 보다 다양한 활동을 할 수 있었습니다. 그 중에서도 학교생활기록부에는 담을 수 없었지만, 3일 국토순례와 해외문화탐방이 가장 의미 있었던 경험이 아닐까 싶습니다. 국토순례는 3일간 경상북도에서 충청북도를 거쳐 충청남도로 걷는 활동이었는데, 친구들과 함께 하루 8km 정도 걸으면서 서로 배려하고 도와주는 힘을 기를 수 있었습니다. 뒤처지는 친구들이 없도록 걷다가 다친 친구가 있으면 가방을 들어주고 서로 부축해주며 완주할 수 있었고 친구들과 다함께 총 24Km의 길을 걸어서 왔다는 사실에 성취감도 느낄 수 있었습니다. 그리고 해외문화탐방은 이스라엘과 에티오피아로 다녀왔는데, 그 나라의 문화를 일주일 간 느끼고 경험하면서 문화의 차이를 받아들이고 그 문화에 녹아들 수 있는 방법을 배웠으며, 에티오피아에서는 그 나라 현지 학교를 방문해 그 나라의 교육 방식을 알아볼 수 있었습니다. 그리고 에티오피아에서는 우리나라의 전통놀이를 가르쳐주는 시간을 가졌는데 저는 공기놀이를 가르치는 팀의 팀장이 되었습니다. 미흡한 영어로 차근차근 소통을 하면서 공기놀이를 가르쳤는데 그 나라 친구들이 목소리에 집중해주고 잘 따라주는 모습에서 뿌듯함을 느꼈습니다. 또한, 7명에서 8명 정도로 그룹을 지어서 활동했기 때문에 구성원끼리의 단합이 매우 중요했습니다. 낯선 환경에서 서로를 의지하면서 각종 활동들을 수행하였기 때문에 소통에 있어 배려하는 능력을 기를 수 있었고, 도움을 줄 수 있는 사람이 되었습니다.

저는 중학교 때부터 기숙사 생활을 했기 때문에 기숙사 역시 의미 있는 경험이 아니었나 싶습니다. 기숙사는 6명이 한 방을 같이 쓰게 되었는데, 처음에는 의견 충돌도 있고 생활하는 부분에서 많은 어려움을 느꼈습니다. 그럴 때마다 어려운 부분을 같이 방을 쓰는 친구들이랑 이야기를 나누며 서로의 고칠 점들을 알려주었습니다. 처음에는 그런 방식이 부담스러웠고 어려웠지만, 서로 맞춰나감에 더 나은 숙소가 되는 것을 보면서 이러한 방식도 괜찮다는 것을 느꼈습니다. 다른 사람들과의 소통이 부담스러워서 그런 자리를 피했었던 과거에 비해 현재는 사람들과의 소통에 큰 부담을 가지지 않게 되었고, 그런 과정을 거치면서 기숙사에서 적응을 할 수 있었습니다.

## 상명대학교 학생부종합전형을 준비하는 고등학생들에게 해주고 싶은 이야기가 있나요?

학생부종합전형은 말 그대로 학교생활기록부 성적을 포함해서 모든 부분을 평가하는 전형입니다. 그렇기 때문에 학교생활기록부 관리가 매우 중요합니다. 짧은 분량의 글로 자신의 역량을 보여주는 역부족이라는 생각을 할 수 있습니다. 그러나 나의 학창생활을 학교에 보여줄 수 있는 방법이 학교생활기록부 뿐이기 때문에 그만큼 중요하게 생각해야 하고, 성적 뿐 아니라 교과 활동, 비교과 활동, 출결, 동아리 활동 등 모든 부분을 신경 쓰고 활동해야 하기 때문에 학생부교과전형보다 다방면으로 힘든 전형이라 생각합니다. 그렇지만 학생부종합전형을 계속해서 준비해 온 학생이라면 그 결과가 좋은 결과로 나올 것입니다. 성적이 많이 높지 않더라도 다른 활동을 통해 승부를 볼 수도 있는 전형이기에 많이 두려워하지 않으셨으면 합니다.

2단계 면접이 사라진 이번 수시부터는 학교생활기록부만이 평가 요소가 될 것입니다. 그렇기 때문에 자신의 학교생활기록부를 1학년에서 3학년까지 연계된 활동들을 보여주면 큰 경쟁력을 갖출 수 있습니다. 자신이 얼마나 이 전공에 적합한 사람인지, 어느 정도의 지식을 가지고 있는지, 자신의 발전 가능성은 어느 정도인지를 모두 서류로 보여줘야 합니다. 짧은 분량의 글로 자신의 역량을 보여주는 역부족이라는 생각을 할 수 있습니다. 그래서 이 전형은 매우 예측하기 어려울 수도 있습니다. 성적이 다른 지원자들보다 높다고 해서 반드시 합격하는 것이 아니기 때문입니다. 성적이 다른 지원자들보다 높다고 해서 반드시 붙는다는 보장이 없는 전형이니 내신으로나 수능 성적으로는 힘들어도 학생부종합전형으로 붙는 경우들이 많습니다. 저 역시 성적이 높은 편은 아니었지만 학교생활기록부에 차근차근히 활동들을 기록하여 상명대학교에 합격할 수 있었습니다.

수시모집 원서 접수 기간이 얼마 남지 않았습니다. 지난 3년간의 치열했던 노력이 이제 빛을 볼 겁니다. 그동안의 노력했던 것들이 결실을 맺을 수 있도록 마지막까지 힘내시고 내년에 상명대학교에서 마주할 수 있으면 좋겠습니다.

# 학부(과)/전공 사무실 및 행정부서 전화번호 안내

## [서울캠퍼스]

학부(과)/전공		전화번호
인문콘텐츠학부	역사콘텐츠전공	02-2287-5042
	지적재산권전공	02-2287-5234
	문헌정보학전공	02-2287-5064
공간환경학부		02-2287-5047
행정학부		02-2287-5399
가족복지학과		02-2287-5254
경제금융학부		02-2287-5052/5258
경영학부		02-2287-5206
글로벌경영학과		02-2287-5056
융합경영학과		02-2287-5078
국가안보학과		02-2287-5368
국어교육과		02-2287-5090
영어교육과		02-2287-5098
교육학과		02-2287-5082
수학교육과		02-2287-5123
지능·데이터 융합학부	휴먼지능정보공학전공	02-2287-5391
	핀테크전공	02-2287-5403
	빅데이터융합전공	02-2287-5408
	스마트생산전공	02-2287-5424
SW융합학부	컴퓨터과학전공	02-2287-5296
	전기공학전공	02-2287-5112
	지능IoT융합전공	02-2287-5392
	게임전공	02-2287-5462
	애니메이션전공	02-2287-5464
	한일문화콘텐츠전공	02-2287-5116
	생명공학전공	02-2287-5142
생명화학공학부	화학에너지공학전공	02-2287-5283
	화학신소재전공	02-2287-5297
	식품영양학전공	02-2287-5129
외식이류학부	의류학전공	02-2287-5154
	스포츠건강관리전공	02-2287-5326/5153
스포츠무용학부	무용예술전공	02-2287-5156
	조형예술전공	02-2287-5302
미술학부	생활예술전공	02-2287-5167
	피아노	02-2287-5172
음악학부	성악	
	뉴미디어작곡	02-2287-5481
	관현악	

행정부서		전화번호
입학팀		02-2287-5010
학사운영팀(입학식, 교육과정, 학사제도)		02-2287-5012
교직지원센터(교직 관련)		02-2287-5089
학생복지팀(장학금 및 학자금 대출 안내)		02-2287-5015~6
기숙사 (입사안내)	학생생활관 행정실	02-781-7901~2
	상명학생생활관 행정실	02-3217-9272~3
재무회계팀(등록금 납부 및 환불 안내)		02-2287-5019
서울캠퍼스 대표전화		02-2287-5114

## [천안캠퍼스]

학부(과)/전공		전화번호
글로벌 지역학부	한국언어문화전공	041-550-5112
	일본어권지역학전공	041-550-5121
	중국어권지역학전공	041-550-5128
	영어권지역학전공	041-550-5138
	프랑스어권지역학전공	041-550-5154
	독일어권지역학전공	041-550-5162
	러시아·중아시아지역학전공	041-550-5171
디자인학부	커뮤니케이션디자인전공	041-550-5192
	패션디자인전공	041-550-5199
	텍스타일디자인전공	041-550-5207
	스페이스디자인전공	041-550-5214
	세라믹디자인전공	041-550-5221
	인더스트리얼디자인전공	041-550-5227
	AR·VR미디어디자인전공	041-550-5369
예술학부	영화영상전공	041-550-5237
	연극전공	041-550-5266
	무대미술전공	041-550-5273
	사진영상미디어전공	041-550-5244
	디지털만화영상전공	041-550-5251
	문화예술경영전공	041-550-5426
	디지털콘텐츠전공	041-550-5476
글로벌금융경영학부		041-550-5320
식품공학과		041-550-5289
그린스마트시티학과		041-550-5297
간호학과		041-550-5430
스포츠 융합학부	스포츠경영전공	041-550-5334
	사회체육전공	041-550-5344
전자공학과		041-550-5356
소프트웨어학과		041-550-5363
스마트정보통신공학과		041-550-5349
경영공학과		041-550-5370
그린화학공학과		041-550-5311
건설시스템공학과		041-550-5306
정보보안공학과		041-550-5205
시스템반도체공학과		041-550-5569
휴먼지능로봇공학과		041-550-5548

행정부서		전화번호
입학팀		041-550-5013
교무팀(입학식, 교육과정, 학사제도)		041-550-5015
학생 복지팀	학생생활관 행정실	041-550-5021
	학생통학버스 및 셔틀버스 안내	
	신입생 장학금 및 학자금 대출 안내	041-550-5023
학생생활관(기숙사) 입사신청 안내		041-623-0350~2
총무회계팀(등록금 납부 및 환불 안내)		041-550-5035
천안캠퍼스 대표전화		041-550-5114

# Dream Hiker

SANGMYUNG  
UNIVERSITY

“

빛나는 도전 정신으로  
자신의 꿈을 향해 나아가는  
상명인은 이미 새로운 미래를  
만들어 가고 있습니다.

”



---

### 서울캠퍼스

서울시 종로구 홍지문2길 20  
입학팀 02-2287-5010

---

### 천안캠퍼스

충청남도 천안시 동남구 상명대길 31  
입학팀 041-550-5013

